



## LINK HARDWARE KIT 3731 INSTRUCTIONS

At Salsa, we believe that a sense of adventure makes life better. The bicycle can be so much more than just a bike; it's a path to new places, new people, and amazing experiences.

Thank you for your purchase. We hope it makes a good riding experience even better!

Salsa. Adventure by bike.®

**▲ WARNING:** Cycling can be dangerous. Bicycle products should be installed and serviced by a professional mechanic. Never modify your bicycle or accessories. Read and follow all product instructions and warnings including information on the manufacturer's website. Inspect your bicycle before every ride. Always wear a helmet.

### Compatibility & Intended Use

These instructions cover service and replacement of hardware and bearings located at the seat stay and shock mount pivots of the control link for Notch 1 and 2 (Fig. 1), Blackthorn 2, and Moraine 1 (Fig. 2). Although assembly is slightly different for each frame, the assembly methodology, bearings and hardware are shared across the frames.

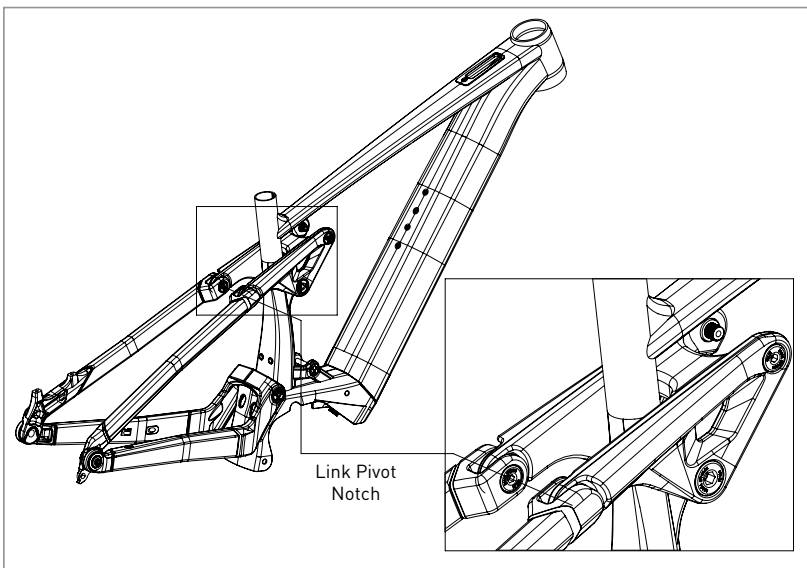


Figure 1 – SS Link and Pivot (Notch 1, Notch 2)

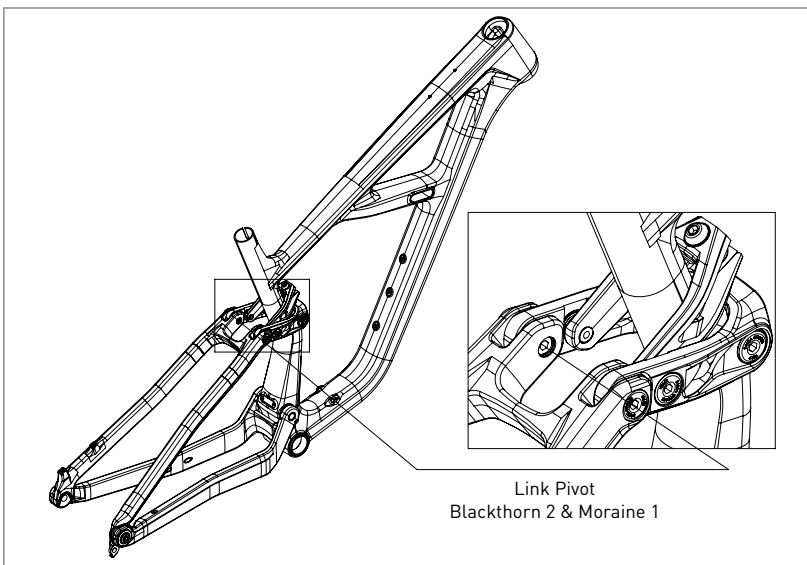


Figure 2 – SS Link and Pivot (Blackthorn 2, Moraine 1)

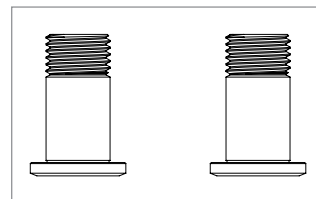


Figure 3 – 3731 SS Pivot Mount Bolt Kit

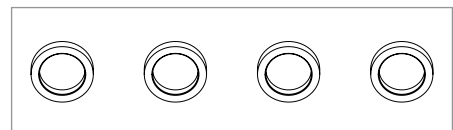


Figure 4 – 4030 Pivot Spacer Kit

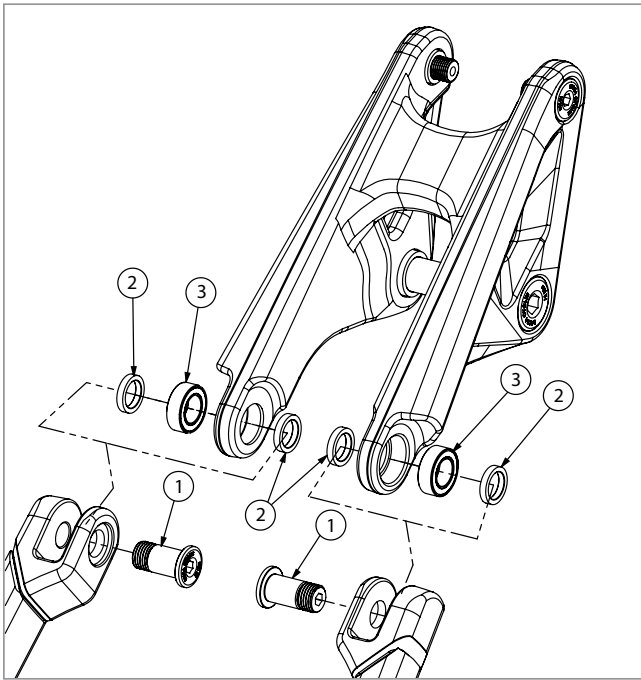


Figure 5 – Notch 1, Notch 2 Link Bolt Detail View

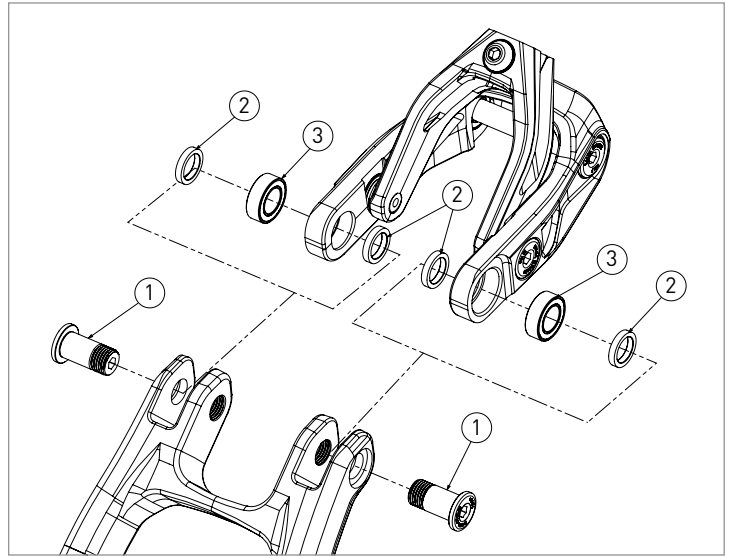


Figure 6 – Blackthorn 2 and Moraine 1 Link Bolt Detail View

Item #	Qty.	Description	Item Notes	Found in Kit #	Applies to	Tools	Prep	Torque
1	2	3057 SS Pivot Bolt	M12x1.25, 24L,	3731	Notch 1, Notch 2, Blackthorn 2, Moraine 1	5mm hex	Loctite Blue 242® on internal threads on seatstay	12Nm (8.8 ft-lb/106.2 in-lb)
2	4	3078 Pivot Spacer	Ø12 X Ø16.5 X 3w	4030		--	--	--
3	2	3801V 2RS Cartridge Bearing	Ø12 x Ø21 x 7w	--		Bearing removal & install tools	Clean control link bearing pockets, grease for press fit	--

Table 1

## Required Hardware

- 3731 SS Pivot Mount Bolt Kit (Fig. 3)
- 4030 Ø12 x Ø16.5 x 3 Pivot Spacer Kit (Fig. 4)
- 3801V 2RS Cartridge Bearings Ø12 x Ø21 x 7w (if replacing bearings)

Replacement bearings must be ordered separately. See Table 1 for bearing specification and quantity for each frame model.

## Required Tools & Supplies

- Torque wrench
- 5mm hex wrench/socket
- Bearing removal and installation tools (if replacing bearings)
- Loctite Blue 242®
- Lightweight grease

## Recommended Service Intervals

### Bearings:

When stiff or notchy in multiple spots, or if any side-to-side play is present. This may occur every 1–2 years, depending on riding frequency and environment.

### 3731 Bolt Kit & 4030 Pivot Spacers:

If play develops between bearing or as needed due to damage.

## Bearing Replacement

1. Remove and isolate the control link from the rest of the frame before removing or installing bearings.
2. Thoroughly clean bearing pockets of the control link after old bearings are removed and re-grease before installing new bearings.

## 3057 Link Bolts

Do NOT apply Loctite Blue 242® directly to the 3057 bolt threads. Doing so will contaminate the inner bearing race as the bolt is installed and result in the bolt and bearing becoming glued together. This will result in the bearing being unintentionally extracted when the bolt is next serviced. Instead, apply a single small drop of Loctite Blue 242® to the internal threads on the seatstay.

## Ongoing Maintenance

- Check pivots before every ride, tighten to specified torque as needed. Applying Loctite Blue 242® as described helps to prevent bolts from loosening during normal riding conditions.
- Inspect pivot hardware for wear/damage at least annually. If pivot hardware becomes damaged, stripped, or develops play that cannot be eliminated with the proper torque specification, replace the affected part(s).
- Check bearings for smooth operation at least annually (more often depending on frequency and riding environment). If bearings are rough, seized, or there is slop between the inner and outer bearing race, replace as needed.



## LINK HARDWARE KIT 3731 INSTRUCTIONS

### Warranty

Salsa Cycles warrants this new Salsa product against defects in materials and workmanship for two (2) years from the original date of retail purchase by the consumer. This limited warranty is expressly limited to the repair or replacement of the original product, at the option of Salsa Cycles, and is the sole remedy of the warranty. This limited warranty applies only to the original purchaser of the Salsa product and is not transferable. In no event shall Salsa Cycles be liable for any loss, inconvenience or damage, whether direct, incidental or consequential or otherwise resulting from breach of any express or implied warranty or condition, of merchantability, fitness for a particular purpose, or otherwise with respect to this product except as set forth herein.

This warranty does not cover the following:

- Damage due to improper assembly or follow-up maintenance or lack of skill, competence or experience of the end user
- Products that have been modified, neglected, used in competition or for commercial purposes, misused or abused, involved in accidents or anything other than normal use
- Damage or deterioration to the surface finish, aesthetics or appearance of the product
- Normal wear and tear
- Labor required to remove and/or refit and re-adjust the product within the bicycle assembly

To the extent not prohibited by law, these warranties are exclusive and there are no other express or implied warranties or conditions including warranties or conditions of merchantability and fitness for a particular purpose.

Proof of purchase is required before a warranty claim is processed. Salsa Cycles therefore strongly encourages warranty registration at [salsacycles.com](http://salsacycles.com). Failure to register will not affect consumer rights under the limited warranty stated above, so long as the consumer can show in a reasonable manner proof of original ownership and the date the Salsa Cycles product was purchased.

If you have any questions contact [warranty@salsacycles.com](mailto:warranty@salsacycles.com) or visit [www.salsacycles.com/support](http://www.salsacycles.com/support) for more warranty information.

### SALSA CYCLES

6400 West 105th Street, Bloomington, MN 55438

Tel: 877-668-6223 Fax: 952-983-6210

[www.salsacycles.com](http://www.salsacycles.com)

Chez Salsa, nous sommes convaincus qu'un esprit d'aventure rend la vie meilleure. Nos produits amènent les cyclistes vers de nouveaux endroits, de nouvelles personnes, des exploits extraordinaires et des expériences inoubliables.

Nous vous remercions de votre achat. Nous espérons qu'il améliorera davantage une bonne expérience de vélo !

Salsa. Adventure by bike.®

**▲ AVERTISSEMENT :** le cyclisme est une activité dangereuse. Les pièces pour vélo doivent être montées et réparées par un mécanicien professionnel. Ne modifiez jamais votre vélo ou ses accessoires. Lisez et suivez tous les avertissements et modes d'emploi des produits, y compris les renseignements sur le site Web du fabricant. Inspectez votre vélo avant chaque sortie. Portez toujours un casque.

## Compatibility & Intended Use

Ces instructions couvrent l'entretien et le remplacement du matériel et des roulements situés au niveau des pivots du support d'assise et du support d'amortisseur de la barre de contrôle pour les modèles Notch 1 et 2 (Figure 1), Blackthorn 2 et Moraine 1 (Figure 2). Bien que l'assemblage soit légèrement différent pour chaque cadre, la méthodologie d'assemblage, les roulements et la quincaillerie sont communs à tous les cadres.

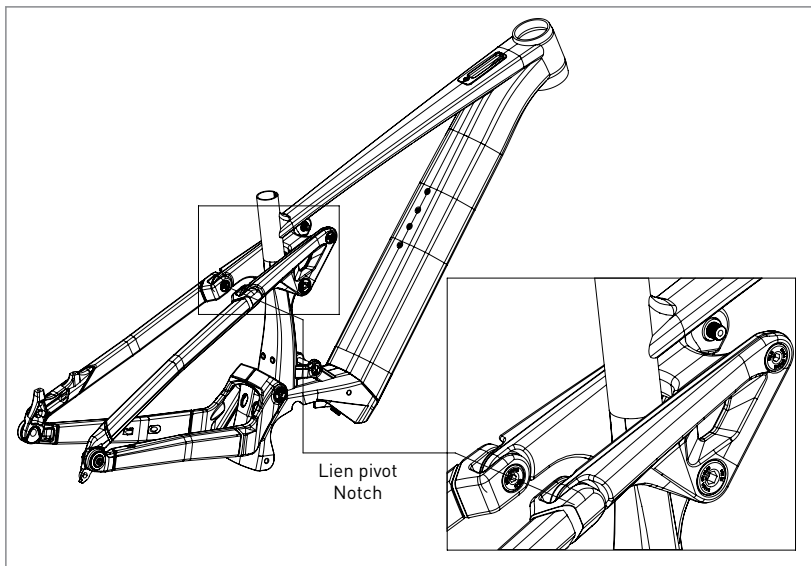


Figure 1 – Lien et pivot SS (Notch 1, Notch 2)

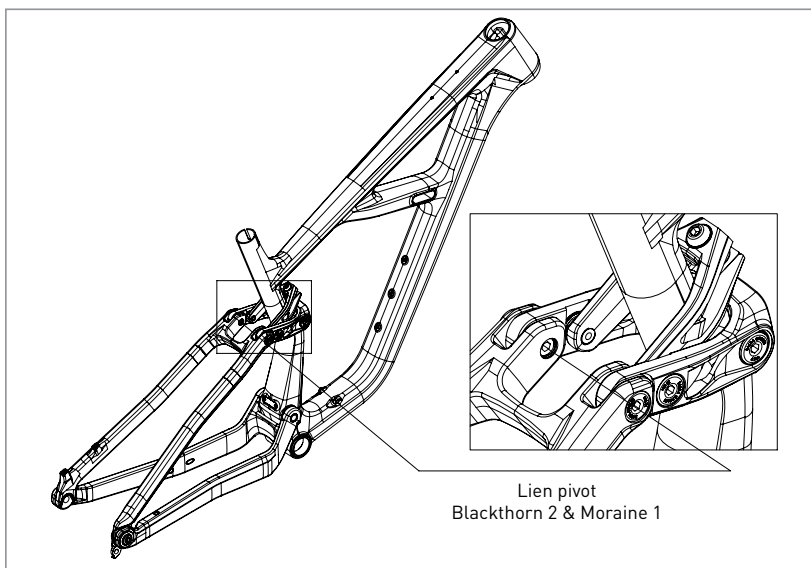


Figure 2 – Lien et pivot SS (Blackthorn 2, Moraine 1)

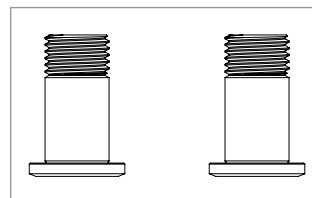


Figure 3 – Kit de boulons de montage du pivot 3731 SS

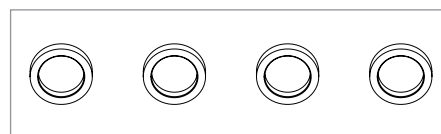


Figure 4 – Kit d'entretoise de pivot 4030

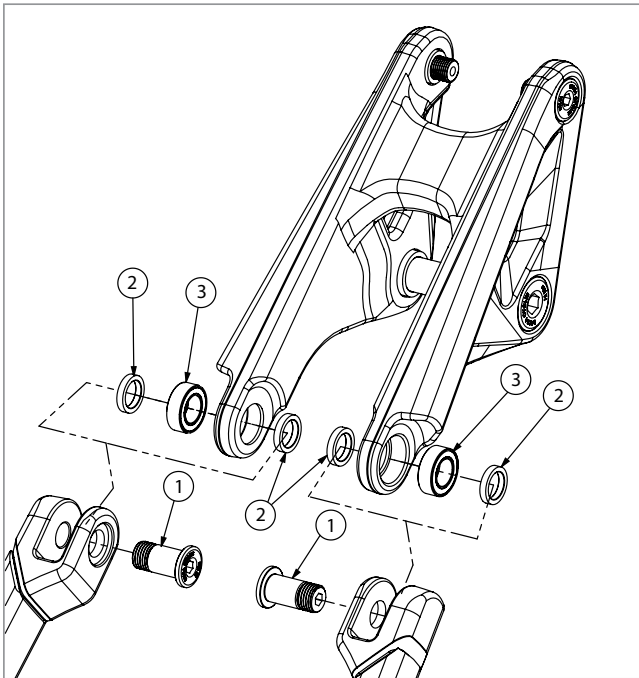


Figure 5 – Vue détaillée des Notch 1 et 2

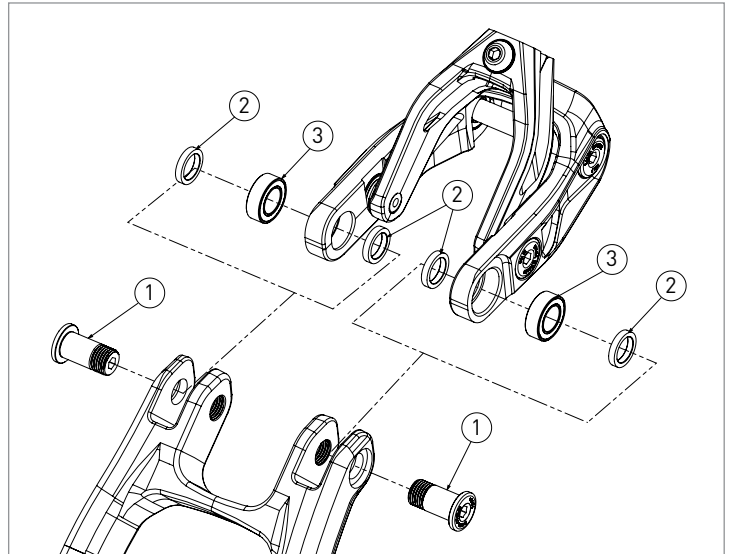


Figure 6 – Vue détaillée du boulon de liaison Blackthorn 2 et Moraine 1

N° d'article	Qté	Description	Remarques sur l'article	Se trouve dans la trousses n°	S'applique à	Outils	Préparation	Couple de serrage
1	2	Boulon de pivot en acier inoxydable 3057	M12x1,25, 24L, x	3731	Notch 1, Notch 2, Blackthorn 2, Moraine 1	5mm hexagonal	Loctite Blue 242® sur les filetages internes de la jambe de selle	12 Nm (8,8 ft-lb/106, 2 in-lb)
2	4	3078 Entretoise de pivot	Ø12 x Ø16,5 xx 3w	4030		--	--	--
3	2	3801V 2RS Roulement à cartouche	Ø12 x Ø21 x 7w	--		Outils de dépose et d'installation des roulements	Nettoyer les logements des roulements de la biellette de commande, les graisser pour qu'ils soient bien ajustés	--

Tableau 1

### Matériel nécessaire

- Kit de boulons de montage du pivot en acier inoxydable 3731 (Figure 3)
- Kit d'entretoise de pivot Ø12 x Ø16,5 x 3 4030 (Figure 4)
- Roulements à cartouche Ø12 x Ø21 x 7w 2RS 3801V (en cas de remplacement des roulements)

Les roulements de remplacement doivent être commandés séparément. Voir le tableau 1 pour les spécifications et la quantité de roulements pour chaque modèle de cadre.

### Outils et fournitures nécessaires

- Clé dynamométrique
- Clé hexagonale/à douille de 5 mm
- Outils de dépose et d'installation des roulements (en cas de remplacement des roulements)
- Loctite Blue 242®
- Graisse légère

### Intervalles d'entretien recommandés

#### Roulements :

En cas de raideur ou d'encoche à plusieurs endroits, ou en cas de jeu latéral. Cela peut se produire tous les 1 à 2 ans, en fonction de la fréquence de conduite et de l'environnement.

### 3731 Kit de boulons et 4030 Entretoises de pivot :

En cas de jeu entre les roulements ou en cas de dommages.

### Remplacement des roulements

1. Démontez et isolez la biellette de commande du reste du cadre avant de retirer ou d'installer les roulements.
2. Nettoyez soigneusement les alvéoles des roulements de la biellette de commande après avoir retiré les anciens roulements et les regraissez avant d'installer les nouveaux roulements.

### 3057 Boulons de liaison

N'appliquez PAS de Loctite Blue 242® directement sur le filetage du boulon 3057. Cela contaminerait la bague intérieure du roulement lors de l'installation du boulon et entraînerait le collage du boulon et du roulement. Cela entraînera l'extraction involontaire du roulement lors de l'entretien suivant du boulon. Au lieu de cela, appliquez une petite goutte de Loctite Blue 242® sur les filetages internes de la jambe de selle.



## INSTRUCTIONS DE LA TROUSSE 3731 DE VISSERIE POUR ÉTRIER

### Intervalles d'entretien et entretien périodique

- Vérifiez le bon fonctionnement des roulements au moins une fois par an (plus souvent en fonction de la fréquence et des conditions d'utilisation). Si les roulements sont irréguliers, grippés ou présentent un jeu entre la bague intérieure et la bague extérieure, remplacez-les selon le besoin.
- Inspectez la visserie de pivot au moins une fois par an pour vérifier si elle est usée ou endommagée. Si la visserie de pivot est endommagée, son filetage foiré ou si elle présente un jeu qui ne peut être éliminé avec la spécification de couple appropriée, remplacez la ou les pièces concernées.
- Vérifiez le couple de serrage du pivot toutes les 50 heures d'utilisation. Réappliquez du frein-filet et resserrez selon le besoin.

### Garantie

Salsa Cycles garantit ce nouveau produit Salsa contre les vices de matériaux et de fabrication pendant deux (2) ans à compter de la date d'achat originelle par le consommateur. La garantie limitée est expressément limitée à la réparation et au remplacement du produit d'origine, selon la décision de Salsa Cycles, et le seul recours possible en vertu de la garantie. Cette garantie limitée s'applique uniquement à l'acquéreur d'origine du produit Salsa et n'est pas transférable. En aucun cas Salsa Cycles ne sera responsable de toute perte, tout désagrément ou tout dommage, qu'il soit direct, accidentel, consécutif ou qu'il résulte de tout autre manquement à toute condition ou garantie expresse ou implicite de qualité marchande, d'aptitude à un usage particulier, ou autrement en ce qui concerne ce produit sauf comme établi aux présentes.

Cette garantie ne couvre pas les éléments suivants :

- Les dommages causés par un mauvais assemblage, un mauvais entretien ou par le manque de compétences, d'aptitude ou d'expérience de l'utilisateur final
- Les produits qui ont été modifiés, négligés, utilisés lors de compétitions ou à des fins commerciales, utilisés de façon incorrecte ou abusive, qui ont subi des accidents ou un traitement autre qu'une utilisation normale
- Les dommages ou la détérioration du fini, de la qualité esthétique ou de l'apparence du produit
- L'usure normale
- La main-d'œuvre nécessaire pour retirer et/ou remonter et réajuster le produit sur le vélo

DANS LA MESURE OÙ LA LOI L'AUTORISE, LES PRÉSENTES GARANTIES SONT EXCLUSIVES ET IL N'EXISTE AUCUNE AUTRE GARANTIE OU CONDITION, EXPLICITE OU IMPLICITE, NOTAMMENT TOUTE GARANTIE OU CONDITION DE QUALITÉ MARCHANDE OU D'APTITUDE À UN EMPLOI SPÉCIFIQUE.

Une preuve d'achat est requise avant le traitement de toute réclamation au titre de la garantie. Salsa Cycles recommande donc vivement l'enregistrement de la garantie sur [salsacycles.com](https://salsacycles.com). L'absence d'enregistrement n'aura pas de conséquence sur les droits du consommateur en vertu de la garantie limitée décrite ci-dessus, dans la mesure où le consommateur peut prouver de manière raisonnable qu'il est le propriétaire d'origine du produit Salsa Cycles, ainsi que la date d'achat du produit.

Si vous avez des questions, contactez [warranty@salsacycles.com](mailto:warranty@salsacycles.com) ou visitez [www.salsacycles.com/support](https://www.salsacycles.com/support) pour plus d'informations sur la garantie.

### SALSA CYCLES

6400 West 105th Street, Bloomington, MN 55438

Tél. : 877-668-6223 Télécopie : 952-983-6210

[www.salsacycles.com](https://www.salsacycles.com)