



SUSPENSION FRAME SERVICE REAR AXLE PIVOT TYPE 2 AND SRAM UDH

At Salsa, we believe that a sense of adventure makes life better. The bicycle can be so much more than just a bike; it's a path to new places, new people, and amazing experiences.

Thank you for your purchase. We hope it makes a good riding experience even better!

Salsa. Adventure by bike.®

⚠ WARNING: Cycling can be dangerous. Bicycle products should be installed and serviced by a professional mechanic. Never modify your bicycle or accessories. Read and follow all product instructions and warnings including information on the manufacturer's website. Inspect your bicycle before every ride. Always wear a helmet.

Compatibility & Intended Use

These instructions cover service and replacement of hardware and bearings located at the rear axle pivot of all Salsa suspension frames that use a SRAM UDH (Universal Derailleur Hanger).

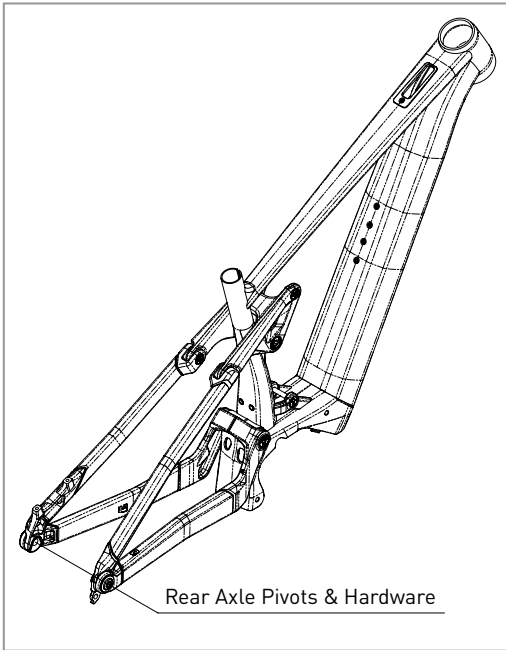


Figure 1 - Rear Axle Pivots and Hardware Location

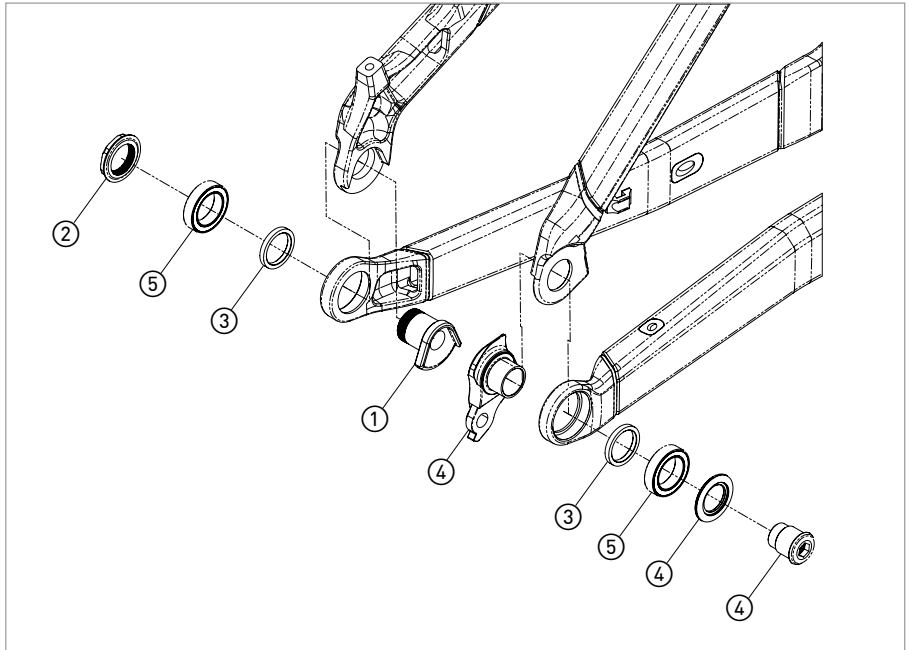


Figure 5 - Rear Axle Pivot Detail View

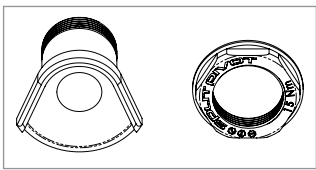


Figure 2 - 3730 NDS Rear Axle Pivot Kit

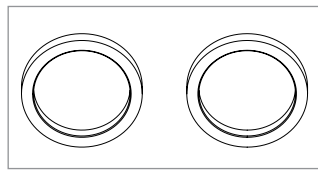


Figure 3 - 4034 Rear Axle Pivot Spacer Kit

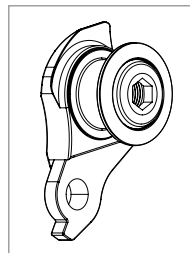


Figure 4 - SRAM UDH with Ø30mm Washer

Item #	Qty	Description	Item Notes	Found in Kit #	Applies to	Tools	Prep	Torque
1	1	2206 Axle Stud, NDS	--	3730	All UDH suspension frames	--	Loctite Blue 242® on external threads, grease on internal threads	--
2	1	2208 Axle Nut, NDS	--	3730		25mm, 6 point socket	--	15Nm (11 ft-lb/132 in-lb)
3	2	3029 Pivot Spacer	--	4034		--	--	--
4	1	UDH, Ø30mm Washer	Ø30mm washer type for Split Pivot/ABP	--		8mm hex bit	No grease	25Nm (18.4 ft-lb/220.8 in-lb)
5	2	MR20307 LLB Cartridge Bearing	Ø20 x Ø30 x 7w	--		Bearing removal and installation tools	Clean frame pockets, grease for press fit	--
6	1	SRAM Full Mount Derailleur	Not pictured in Fig. 5	--		8mm hex bit		35Nm (25.8 ft-lb/309.6 in/lb)

Table 1



SUSPENSION FRAME SERVICE REAR AXLE PIVOT TYPE 2 AND SRAM UDH

Required Hardware

- 3730 NDS Rear Axle Pivot Kit
- 4034 Rear Axle Pivot Spacer Kit
- SRAM UDH with Ø30mm washer for Split Pivot/ABP-type frames OR a SRAM Full Mount derailleur
- MR20307 Cartridge Bearings Ø20 x Ø30 x 7w (if replacing bearings)

Replacement bearings must be ordered separately. See Table 1 for bearing specification and quantity.

Required Tools & Supplies

- Torque wrench
- 25mm six-point socket without a chamfered opening
- 8mm hex wrench/bit
- Bearing removal and installation tools (if replacing bearings)
- Loctite Blue 242®
- Lightweight grease

Service Notes

Refer to Fig. 5 and Table 1 for proper assembly and torque spec.

Axle Stud and Axle Nut Service

- Apply Loctite Blue 242® blue to external threads of the axle stud (1) after it has been assembled into the frame to avoid contaminating the frame and bearing components.
- A torque wrench and 25mm six-point socket without a chamfered opening works best to secure the axle nut (2).

Bearing Replacement

1. Remove and isolate the link/stay set from the rest of the frame before removing or installing bearings.
2. Thoroughly clean bearing pockets of the chainstay after old bearings are removed and re-grease before installing new bearings.
3. Remove excess grease, clean, and dry the chainstays and bearings after replacement, prior to assembling axle stud, axle nut, and derailleur hanger.

Service Intervals and Ongoing Maintenance

- Check pivots before every ride, tighten to specified torque as needed. Applying thread lock as described helps to prevent bolts from loosening during normal riding conditions.
- Inspect pivot hardware for wear/damage at least annually. If pivot hardware becomes damaged, stripped, or develops play that cannot be eliminated with the proper torque specification, replace the affected part(s).
- Check bearings for smooth operation at least annually (more often depending on frequency and riding environment). If bearings are rough, seized, or there is slop between the inner and outer bearing race, replace as needed.

- If 4034 Axle Pivot Spacers and/or 3730 Pivot Kit develop play or are damaged, adjust as needed or replace immediately.
- If SRAM UDH or Full Mount derailleur are damaged, replace immediately.

Warranty

Salsa Cycles warrants this new Salsa product against defects in materials and workmanship for two (2) years from the original date of retail purchase by the consumer. This limited warranty is expressly limited to the repair or replacement of the original product, at the option of Salsa Cycles, and is the sole remedy of the warranty. This limited warranty applies only to the original purchaser of the Salsa product and is not transferable. In no event shall Salsa Cycles be liable for any loss, inconvenience or damage, whether direct, incidental or consequential or otherwise resulting from breach of any express or implied warranty or condition, of merchantability, fitness for a particular purpose, or otherwise with respect to this product except as set forth herein.

This warranty does not cover the following:

- Damage due to improper assembly or follow-up maintenance or lack of skill, competence or experience of the end user
- Products that have been modified, neglected, used in competition or for commercial purposes, misused or abused, involved in accidents or anything other than normal use
- Damage or deterioration to the surface finish, aesthetics or appearance of the product
- Normal wear and tear
- Labor required to remove and/or refit and re-adjust the product within the bicycle assembly

To the extent not prohibited by law, these warranties are exclusive and there are no other express or implied warranties or conditions including warranties or conditions of merchantability and fitness for a particular purpose.

Proof of purchase is required before a warranty claim is processed. Salsa Cycles therefore strongly encourages warranty registration at salsacycles.com. Failure to register will not affect consumer rights under the limited warranty stated above, so long as the consumer can show in a reasonable manner proof of original ownership and the date the Salsa Cycles product was purchased.

If you have any questions contact warranty@salsacycles.com or visit www.salsacycles.com/support for more warranty information.

SALSA CYCLES

6400 West 105th Street, Bloomington, MN 55438

Tel: 877-668-6223 Fax: 952-983-6210

www.salsacycles.com

Chez Salsa, nous sommes convaincus qu'un esprit d'aventure rend la vie meilleure. Nos produits amènent les cyclistes vers de nouveaux endroits, de nouvelles personnes, des exploits extraordinaires et des expériences inoubliables.

Nous vous remercions de votre achat. Nous espérons qu'il améliorera davantage une bonne expérience de vélo !

Salsa. Adventure by bike.®

▲ AVERTISSEMENT : le cyclisme est une activité dangereuse. Les pièces pour vélo doivent être montées et réparées par un mécanicien professionnel. Ne modifiez jamais votre vélo ou ses accessoires.

Lisez et suivez tous les avertissements et modes d'emploi des produits, y compris les renseignements sur le site Web du fabricant. Inspectez votre vélo avant chaque sortie. Portez toujours un casque.

Compatibilité et utilisation prévue

Ces instructions concernent l'entretien et le remplacement de la visserie et des roulements situés au niveau du pivot de l'axe arrière de tous les cadres suspendus Salsa équipés d'une patte de dérailleur universelle SRAM (UDH).

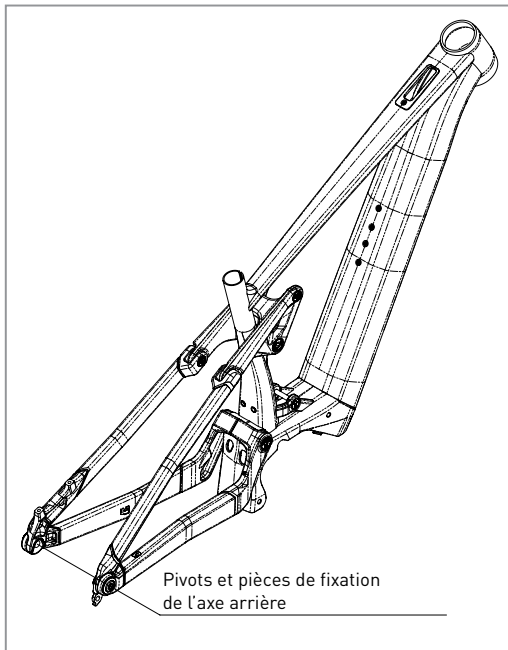


Figure 1 - Emplacement des pivots et des pièces de fixation de l'axe arrière

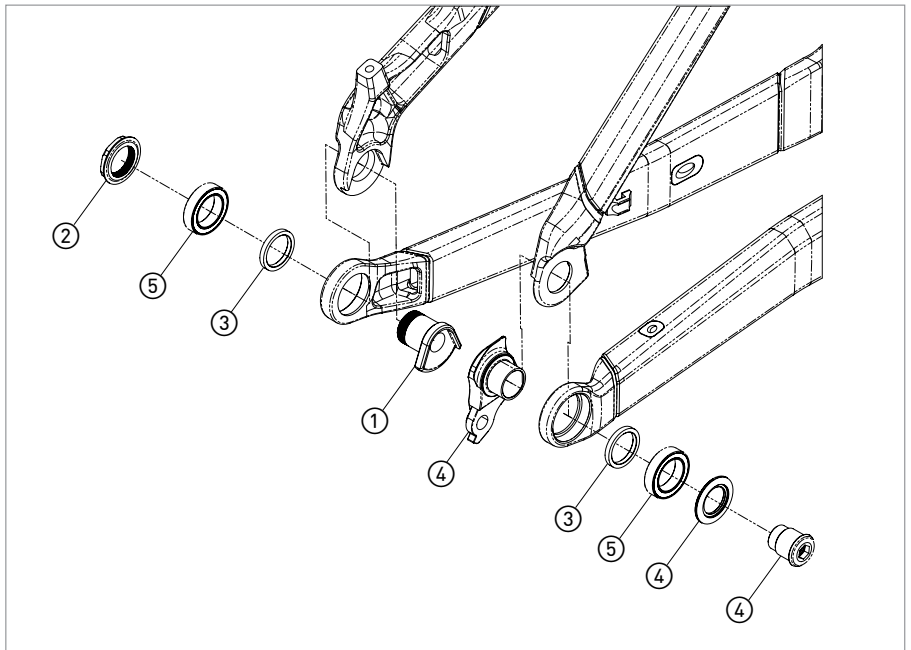


Figure 5 - Vue détaillée du pivot de l'axe arrière

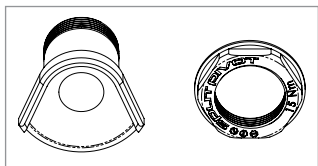


Figure 2 - 3730 Trousse de pivot d'axe arrière NDS

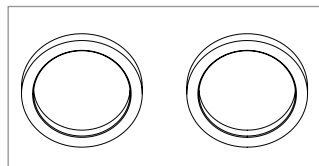


Figure 3 - 4034 Trousse d'entretoise de pivot d'axe arrière

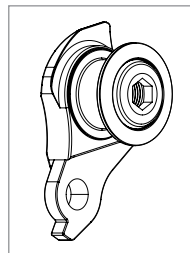


Figure 4 - SRAM UDH avec rondelle Ø30 mm

N° d'article	Qté	Description	Notes sur les articles	Se trouve dans la trousse n°	S'applique à	Outils	Préparation	Couple
1	1	2206 Tige d'axe, NDS	--	3730	Tous les cadres suspendus UDH	--	Loctite Blue 242® sur les filetages externes, graisse sur les filetages internes	--
2	1	2208 Écrou d'axe, NDS	--	3730		Douille de 25 mm, 6 points	--	15 Nm (11 pi-lb/132 po-lb)
3	2	3029 Entretoise de pivot	--	4034		--	--	--
4	1	UDH, rondelle Ø30 mm	Type de rondelle Ø30 mm pour Split Pivot/ABP	--		Embout hexagonal de 8 mm	Pas de graisse	25 Nm (18,4 pi-lb/220,8 po-lb)
5	2	Roulement à cartouche MR20307 LLB	Ø20 x Ø30 x 7 l	--		Outils de dépose et d'installation des roulements	Nettoyez les logements dans le cadre, graissez-les pour un ajustement pressé	--
6	1	Dérailleur SRAM Full Mount	Non illustré dans la figure 5	--		Embout hexagonal de 8 mm		35 Nm (25,8 pi-lb/309,6 po-lb)

Tableau 1

Matériel nécessaire

- 3730 Trousse de pivot d'axe arrière NDS
- 4034 Trousse d'entretoise de pivot d'axe arrière
- SRAM UDH avec rondelle Ø30 mm pour les cadres de type Split Pivot/ABP OU dérailleur SRAM Full Mount
- Roulements à cartouche MR20307 Ø20 x Ø30 x 7 l (en cas de remplacement des roulements)

Les roulements de remplacement doivent être commandés séparément. Reportez-vous au tableau 1 pour les spécifications et la quantité de roulements.

Outils et fournitures nécessaires

- Clé dynamométrique
- Douille à six pans de 25 mm sans ouverture chanfreinée
- Clé/embout hexagonal de 8 mm
- Outils de dépose et d'installation des roulements (en cas de remplacement des roulements)
- Loctite Blue 242®
- Graisse légère

Notes de service

Reportez-vous à la figure 5 et au tableau 1 pour l'assemblage correct et les spécifications de couple.

Entretien des tiges et écrous d'axe

- Appliquez du Loctite Blue 242® bleu sur les filetages externes de la tige d'axe (1) après l'avoir montée dans le cadre afin d'éviter de contaminer le cadre et les composants des roulements.
- Une clé dynamométrique et une douille à six pans de 25 mm sans ouverture chanfreinée sont les outils les plus adaptés pour serrer l'écrou d'axe (2).

Remplacement des roulements

1. Retirez et isolez l'ensemble d'étrier/haubans du reste du cadre avant de retirer ou d'installer les roulements.
2. Nettoyez soigneusement les logements de roulements de la base après avoir retiré les anciens roulements et regraissez-les avant d'installer les roulements neufs.
3. Après le remplacement, éliminez l'excès de graisse, nettoyez et séchez les bases et les roulements avant de monter la tige d'axe, l'écrou d'axe et la patte de dérailleur.

Intervalles d'entretien et maintenance continue

- Vérifiez les pivots avant chaque sortie et resserrez-les au couple spécifié si nécessaire. L'application de frein filet comme indiqué permet d'éviter que les vis ne se desserrent dans des conditions normales d'utilisation.
- Inspectez la visserie de pivot au moins une fois par an pour vérifier si elle est usée ou endommagée. Si la visserie de pivot est endommagée, son filetage foiré ou si elle présente un jeu qui ne peut être éliminé avec la spécification de couple appropriée, remplacez la ou les pièces concernées.

- Vérifiez le bon fonctionnement des roulements au moins une fois par an (plus souvent en fonction de la fréquence et des conditions d'utilisation). Si les roulements sont rugueux, grippés ou s'il y a un jeu entre la bague intérieure et la bague extérieure, remplacez-les selon le besoin.
- Si les entretoises de pivot d'axe 4034 et/ou la trousse de pivot 3730 présentent du jeu ou sont endommagées, les régler au besoin ou les remplacer immédiatement.
- Si le dérailleur SRAM UDH ou Full Mount est endommagé, remplacez-le immédiatement.

Garantie

Salsa Cycles garantit ce nouveau produit Salsa contre les vices de matériaux et de fabrication pendant deux (2) ans à compter de la date d'achat originelle par le consommateur. La garantie limitée est expressément limitée à la réparation et au remplacement du produit d'origine, selon la décision de Salsa Cycles, et le seul recours possible en vertu de la garantie. Cette garantie limitée s'applique uniquement à l'acquéreur d'origine du produit Salsa et n'est pas transférable. En aucun cas Salsa Cycles ne sera responsable de toute perte, tout désagrément ou tout dommage, qu'il soit direct, accidentel, consécutif ou qu'il résulte de tout autre manquement à toute condition ou garantie expresse ou implicite de qualité marchande, d'aptitude à un usage particulier, ou autrement en ce qui concerne ce produit sauf comme établi aux présentes.

Cette garantie ne couvre pas les éléments suivants :

- Les dommages causés par un mauvais assemblage, un mauvais entretien ou par le manque de compétences, d'aptitude ou d'expérience de l'utilisateur final
- Les produits qui ont été modifiés, négligés, utilisés lors de compétitions ou à des fins commerciales, utilisés de façon incorrecte ou abusive, qui ont subi des accidents ou un traitement autre qu'une utilisation normale
- Les dommages ou la détérioration du fini, de la qualité esthétique ou de l'apparence du produit
- L'usure normale
- La main-d'œuvre nécessaire pour retirer et/ou remonter et réajuster le produit sur le vélo

DANS LA MESURE OÙ LA LOI L'AUTORISE, LES PRÉSENTES GARANTIES SONT EXCLUSIVES ET IL N'EXISTE AUCUNE AUTRE GARANTIE OU CONDITION, EXPLICITE OU IMPLICITE, NOTAMMENT TOUTE GARANTIE OU CONDITION DE QUALITÉ MARCHANDE OU D'APTITUDE À UN EMPLOI SPÉCIFIQUE.

Une preuve d'achat est requise avant le traitement de toute réclamation au titre de la garantie. Salsa Cycles recommande donc vivement l'enregistrement de la garantie sur salsacycles.com. L'absence d'enregistrement n'aura pas de conséquence sur les droits du consommateur en vertu de la garantie limitée décrite ci-dessus, dans la mesure où le consommateur peut prouver de manière raisonnable qu'il est le propriétaire d'origine du produit Salsa Cycles, ainsi que la date d'achat du produit.

Si vous avez des questions, contactez warranty@salsacycles.com ou visitez www.salsacycles.com/support pour plus d'informations sur la garantie.

SALSA CYCLES

6400 West 105th Street, Bloomington, MN 55438

Tél. : 877-668-6223 Télécopie : 952-983-6210

www.salsacycles.com