



# SUSPENSION FRAME SERVICE CONTROL LINK PIVOT HARDWARE TYPE 2

At Salsa, we believe that a sense of adventure makes life better. The bicycle can be so much more than just a bike; it's a path to new places, new people, and amazing experiences.

Thank you for your purchase. We hope it makes a good riding experience even better!

Salsa. Adventure by bike.®

**▲ WARNING:** Cycling can be dangerous. Bicycle products should be installed and serviced by a professional mechanic. Never modify your bicycle or accessories. Read and follow all product instructions and warnings including information on the manufacturer's website. Inspect your bicycle before every ride. Always wear a helmet.

## Compatibility & Intended Use

These instructions cover service and replacement of hardware and bearings located at the pivot where the control link connects to the front triangle (Figure 1). These instructions are valid for all Salsa Blackthorn 2 and Moraine 1 frames.

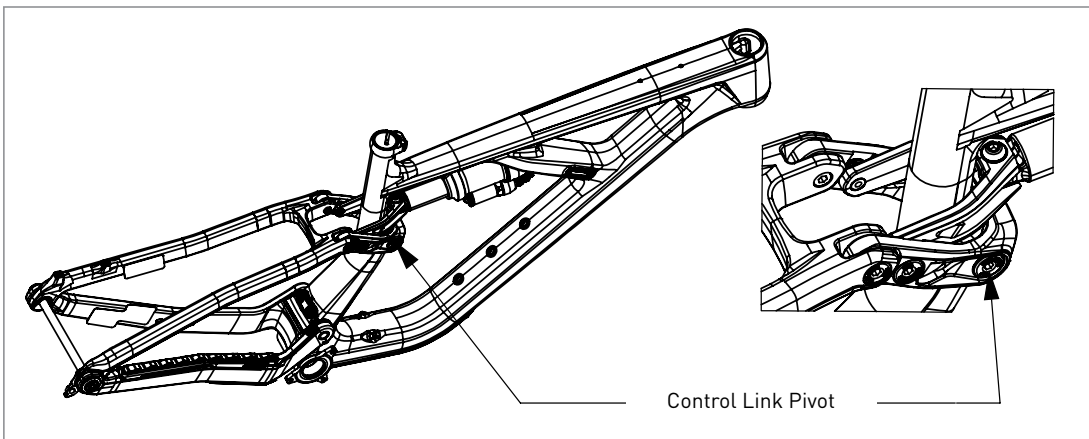


Figure 1 - Control Link Pivot Location

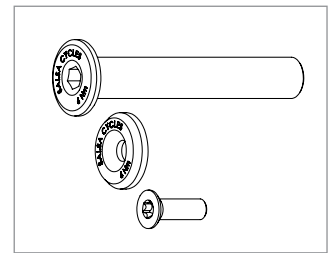


Figure 2 - 3733 Control Link Pivot Hardware Kit

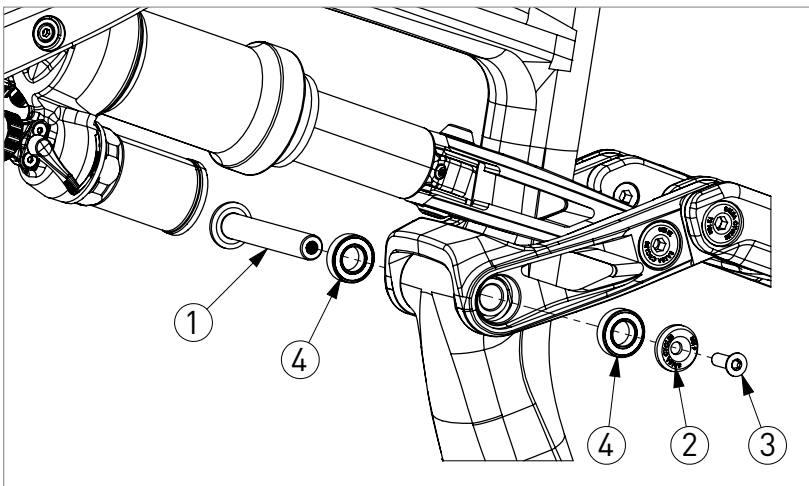


Figure 3 - Control Link Pivot Detail

Item #	Qty	Description	Item Notes	Found in Kit #	Applies to	Tools	Prep	Torque
1	1	3721 Control Link Pin	Ø10 x 63L, M5x0.8	3733	Blackthorn 2 Moraine 1	5mm hex	Lightly grease outer diameter	6Nm (4.4 ft-lb/53 in-lb)
2	1	3722 Flathead Bearing Cover	Ø18.5 x 4	3733		--	--	--
3	1	M5 Flathead Cap Screw	M5x0.8, 16L, Torx-drive	3733		Torx T-25 bit	Lightly grease under screw head and apply Loctite Blue 242® to threads	6Nm (4.4 ft-lb/53 in-lb)
4	2 req.	6800 MAX 2RS Cartridge Bearing	Max-fill type, Ø10 x Ø19 x 5	--		Bearing removal and installation tools	Clean link pockets and grease for press fit	--

Table 1



## SUSPENSION FRAME SERVICE CONTROL LINK PIVOT HARDWARE TYPE 2

### Required Hardware

Hardware kits required to service this area include:

- 3733 Control Link Pivot Hardware Kit which is compatible with all variants of the Blackthorn 2 and Moraine 1 suspension frame models

Replacement bearings (if necessary) must be ordered separately. See Table 1 for specification and quantity.

### Tools & Supplies Required

Bearing removal and installation tools (if replacing bearings)

Torque wrench

5mm hex bit

Torx T-25 bit

Loctite Blue 242®

Lightweight grease

### Service Notes

Refer to Figure 3 and Table 1 above, and notes below for proper installation.

### Bearing Replacement

1. Remove and isolate the control link from the rest of the frame before removing or installing bearings. Refer to the Link Hardware Kit 3731 and Kit 3736 instructions for removal of the and re-installation of the other four link pivot bolts attaching the seatstays and shock link to the control link.
2. After bearings are removed, thoroughly clean control link bearing pockets and re-grease before installing new bearings.
3. Remove excess grease, clean, and dry the control link or seatstay and bearings prior to reassembling.

### Control Link Pivot Hardware Replacement

1. Apply a very small amount of lightweight grease to the outer diameter of the 3721 Control Link Pin (1) and spread it evenly along the shank prior to installing the pin through the link and frame.
2. Apply a very small amount of grease under the head of the Flathead Socket Cap Screw (3), taking care not to get any grease on the threads.
3. Apply a single small drop of thread locker to the threads of the Flathead Socket Cap Screw (3) and install.
4. Using a Torx T-25 bit on the Flathead Socket Cap Screw (3) and a 5mm hex key on the 3721 Control Link Pin (1), torque to 6Nm.
5. Clean off any excess grease.

### Service Intervals & Ongoing Maintenance

- Check bearings for smooth operation at least annually (more often depending on frequency and riding environment). If bearings are rough, seized, or there is slop between the inner and outer bearing race, replace as needed
- Inspect pivot hardware for wear or damage at least annually. If pivot hardware becomes damaged, stripped, or develops play that cannot be eliminated with the proper torque specification, replace the affected part(s)
- Check pivot hardware for proper torque every 50 riding hours. Reapply Loctite Blue 242 and re-torque as needed

### Warranty

Salsa Cycles warrants this new Salsa product against defects in materials and workmanship for two (2) years from the original date of retail purchase by the consumer. This limited warranty is expressly limited to the repair or replacement of the original product, at the option of Salsa Cycles, and is the sole remedy of the warranty. This limited warranty applies only to the original purchaser of the Salsa product and is not transferable. In no event shall Salsa Cycles be liable for any loss, inconvenience or damage, whether direct, incidental or consequential or otherwise resulting from breach of any express or implied warranty or condition, of merchantability, fitness for a particular purpose, or otherwise with respect to this product except as set forth herein.

This warranty does not cover the following:

- Damage due to improper assembly or follow-up maintenance or lack of skill, competence or experience of the end user
- Products that have been modified, neglected, used in competition or for commercial purposes, misused or abused, involved in accidents or anything other than normal use
- Damage or deterioration to the surface finish, aesthetics or appearance of the product
- Normal wear and tear
- Labor required to remove and/or refit and re-adjust the product within the bicycle assembly

To the extent not prohibited by law, these warranties are exclusive and there are no other express or implied warranties or conditions including warranties or conditions of merchantability and fitness for a particular purpose.

Proof of purchase is required before a warranty claim is processed. Salsa Cycles therefore strongly encourages warranty registration at [salsacycles.com](http://salsacycles.com). Failure to register will not affect consumer rights under the limited warranty stated above, so long as the consumer can show in a reasonable manner proof of original ownership and the date the Salsa Cycles product was purchased.

If you have any questions contact [warranty@salsacycles.com](mailto:warranty@salsacycles.com) or visit [www.salsacycles.com/support](http://www.salsacycles.com/support) for more warranty information.

### SALSA CYCLES

6400 West 105th Street, Bloomington, MN 55438

Tel: 877-668-6223 Fax: 952-983-6210

[www.salsacycles.com](http://www.salsacycles.com)

Chez Salsa, nous sommes convaincus qu'un esprit d'aventure rend la vie meilleure. Nos produits amènent les cyclistes vers de nouveaux endroits, de nouvelles personnes, des exploits extraordinaires et des expériences inoubliables.

Nous vous remercions de votre achat. Nous espérons qu'il améliorera davantage une bonne expérience de vélo !

Salsa. Adventure by bike.®

**▲ AVERTISSEMENT :** le cyclisme est une activité dangereuse. Les pièces pour vélo doivent être montées et réparées par un mécanicien professionnel. Ne modifiez jamais votre vélo ou ses accessoires.

Lisez et suivez tous les avertissements et modes d'emploi des produits, y compris les renseignements sur le site Web du fabricant. Inspectez votre vélo avant chaque sortie. Portez toujours un casque.

## Compatibilité et utilisation prévue

Ces instructions concernent l'entretien et le remplacement des pièces et des roulements situés au niveau du pivot où l'étrier de contrôle se raccorde au triangle avant (figure 1). Ces instructions concernent tous les cadres Salsa Blackthorn 2 et Moraine 1.

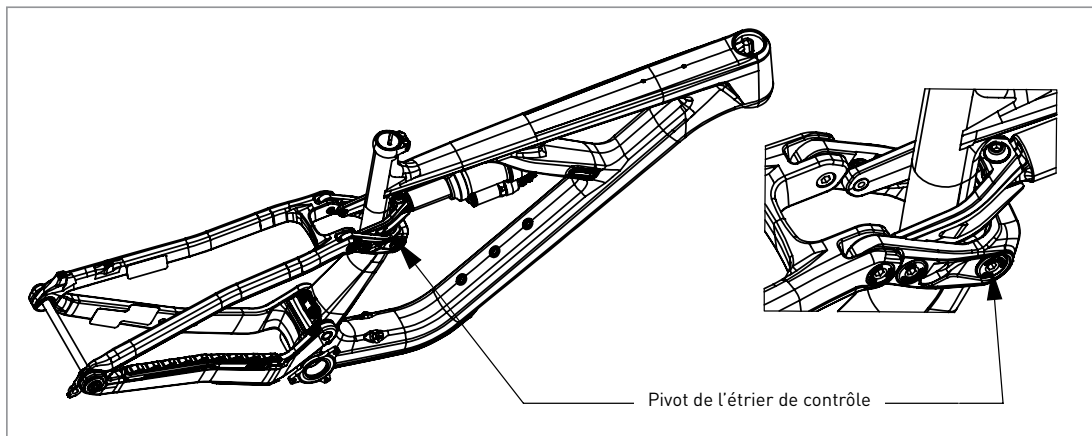


Figure 1 - Emplacement du pivot de l'étrier de contrôle

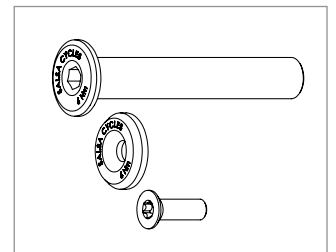


Figure 2 - 3733 Trousse de visserie du pivot de l'étrier de contrôle

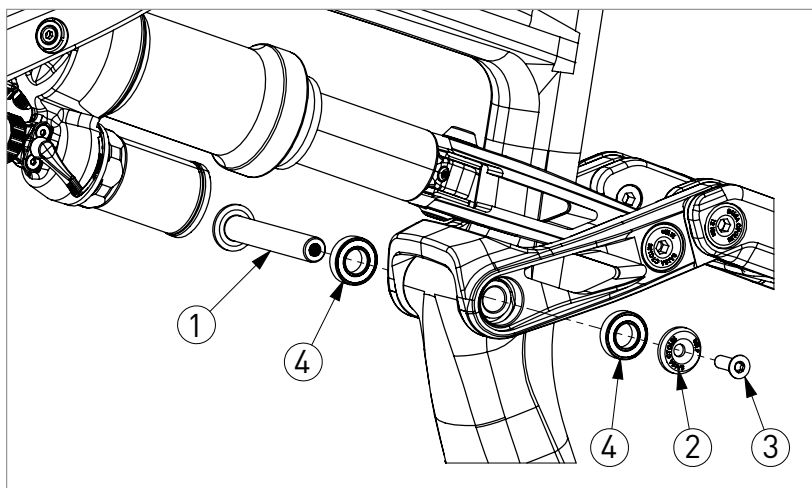


Figure 3 - Détails du pivot de l'étrier de contrôle

N° d'article	Qté	Description	Notes sur les articles	Se trouve dans la trousse n°	S'applique à	Outils	Préparation	Couple
1	1	3721 Broche de l'étrier de contrôle	Ø10 x 63L, M5x0,8	3733	Blackthorn 2 Moraine 1	5 mm hexagonal	Graissez légèrement le diamètre extérieur	6 Nm (4,4 pi-lb/53 po-lb)
2	1	3722 Couvercle de roulement à tête plate	Ø18,5 x 4	3733		--	--	--
3	1	Vis à tête plate M5	M5x0,8, 16L, Torx	3733		Embout Torx T-25	Graissez légèrement sous la tête de vis et appliquez du Loctite Blue 242® sur les filets	6 Nm (4,4 pi-lb/53 po-lb)
4	2 requis	6800 Roulement à cartouche MAX 2RS	Type à remplissage maximal, Ø10 x Ø19 x 5	--		Outils de dépose et d'installation des roulements	Nettoyez les logements de l'étrier et graissez-les pour un ajustement pressé	--

Tableau 1

## Matériel nécessaire

Le matériel nécessaire pour intervenir dans cette zone comprend :

- 3733 Trousse de visserie pour pivot d'étrier de contrôle compatible avec toutes les variantes des modèles de cadres suspendus Blackthorn 2 et Moraine 1 Les roulements de remplacement (si nécessaire) doivent être commandés séparément. Reportez-vous au tableau 1 pour les spécifications et la quantité.

## Outils et fournitures nécessaires

Outils de dépose et d'installation des roulements (en cas de remplacement des roulements)

Clé dynamométrique

Embout hexagonal de 5 mm

Embout Torx T-25

Loctite Blue 242®

Graisse légère

## Notes de service

Reportez-vous à la figure 3 et au tableau 1 ci-dessus et aux remarques ci-dessous pour une installation correcte.

## Remplacement des roulements

1. Démontez et isolez l'étrier de contrôle du reste du cadre avant de retirer ou d'installer les roulements. Reportez-vous aux instructions de la Trousse 3731 et de la Trousse 3736 de visserie pour l'étrier afin de retirer et réinstaller les quatre autres vis de pivot de l'étrier qui fixent les haubans et l'étrier d'amortisseur à l'étrier de contrôle.
2. Une fois les roulements déposés, nettoyez soigneusement les logements des roulements de l'étrier de contrôle et les regraisser avant d'installer des roulements neufs.
3. Enlevez l'excès de graisse, nettoyez et séchez l'étrier de contrôle ou le hauban et les roulements avant de les remonter.

## Remplacement de la visserie du pivot de l'étrier de contrôle

1. Appliquez une très petite quantité de graisse légère sur le diamètre extérieur de la broche de l'étrier de contrôle 3721 (1) et étalez-la uniformément sur la tige avant d'installer la broche dans l'étrier et le cadre.
2. Appliquez une très petite quantité de graisse sous la tête de la vis à tête creuse plate (3), en veillant à ne pas mettre de graisse sur les filets.
3. Appliquez une petite goutte de frein-filet sur le filetage de la vis à tête creuse plate (3) et installez la vis.
4. À l'aide d'un embout Torx T-25 sur la vis à tête creuse plate (3) et d'une clé hexagonale de 5 mm sur la broche de l'étrier de contrôle 3721 (1), serrez à un couple de 6 Nm.
5. Nettoyez tout excès de graisse.

## Intervalle d'entretien et maintenance continue

- Vérifiez le bon fonctionnement des roulements au moins une fois par an (plus souvent en fonction de la fréquence et des conditions d'utilisation). Si les roulements sont irréguliers, grippés ou présentent un jeu entre la bague intérieure et la bague extérieure, remplacez-les selon le besoin
- Les pièces de fixation des pivots doivent être inspectées au moins une fois par an pour vérifier qu'elles ne sont pas usées ou endommagées. Si la visserie de pivot est endommagée, son filetage foiré ou si elle présente un jeu qui ne peut être éliminé avec la spécification de couple appropriée, remplacez la ou les pièces concernées
- Vérifiez le couple de serrage des pièces du pivot toutes les 50 heures d'utilisation. Appliquez à nouveau du Loctite Blue 242® et resserrez si nécessaire

## Garantie

Salsa Cycles garantit ce nouveau produit Salsa contre les vices de matériaux et de fabrication pendant deux (2) ans à compter de la date d'achat originelle par le consommateur. La garantie limitée est expressément limitée à la réparation et au remplacement du produit d'origine, selon la décision de Salsa Cycles, et le seul recours possible en vertu de la garantie. Cette garantie limitée s'applique uniquement à l'acquéreur d'origine du produit Salsa et n'est pas transférable. En aucun cas Salsa Cycles ne sera responsable de toute perte, tout désagrément ou tout dommage, qu'il soit direct, accidentel, consécutif ou qu'il résulte de tout autre manquement à toute condition ou garantie expresse ou implicite de qualité marchande, d'aptitude à un usage particulier, ou autrement en ce qui concerne ce produit sauf comme établi aux présentes.

Cette garantie ne couvre pas les éléments suivants :

- Les dommages causés par un mauvais assemblage, un mauvais entretien ou par le manque de compétences, d'aptitude ou d'expérience de l'utilisateur final
- Les produits qui ont été modifiés, négligés, utilisés lors de compétitions ou à des fins commerciales, utilisés de façon incorrecte ou abusive, qui ont subi des accidents ou un traitement autre qu'une utilisation normale
- Les dommages ou la détérioration du fini, de la qualité esthétique ou de l'apparence du produit
- L'usure normale
- La main-d'œuvre nécessaire pour retirer et/ou remonter et réajuster le produit sur le vélo

DANS LA MESURE OÙ LA LOI L'AUTORISE, LES PRÉSENTES GARANTIES SONT EXCLUSIVES ET IL N'EXISTE AUCUNE AUTRE GARANTIE OU CONDITION, EXPLICITE OU IMPLICITE, NOTAMMENT TOUTE GARANTIE OU CONDITION DE QUALITÉ MARCHANDE OU D'APTITUDE À UN EMPLOI SPÉCIFIQUE.

Une preuve d'achat est requise avant le traitement de toute réclamation au titre de la garantie. Salsa Cycles recommande donc vivement l'enregistrement de la garantie sur [salsacycles.com](http://salsacycles.com). L'absence d'enregistrement n'aura pas de conséquence sur les droits du consommateur en vertu de la garantie limitée décrite ci-dessus, dans la mesure où le consommateur peut prouver de manière raisonnable qu'il est le propriétaire d'origine du produit Salsa Cycles, ainsi que la date d'achat du produit.

Si vous avez des questions, contactez [warranty@salsacycles.com](mailto:warranty@salsacycles.com) ou visitez [www.salsacycles.com/support](http://www.salsacycles.com/support) pour plus d'informations sur la garantie.

## SALSA CYCLES

6400 West 105th Street, Bloomington, MN 55438

Tél. : 877-668-6223 Télécopie : 952-983-6210

[www.salsacycles.com](http://www.salsacycles.com)