



SUSPENSION FRAME SERVICE - GEN 3 LINK BOLT TYPE 1 INSTRUCTIONS

At Salsa, we believe that a sense of adventure makes life better. The bicycle can be so much more than just a bike; it's a path to new places, new people, and amazing experiences.

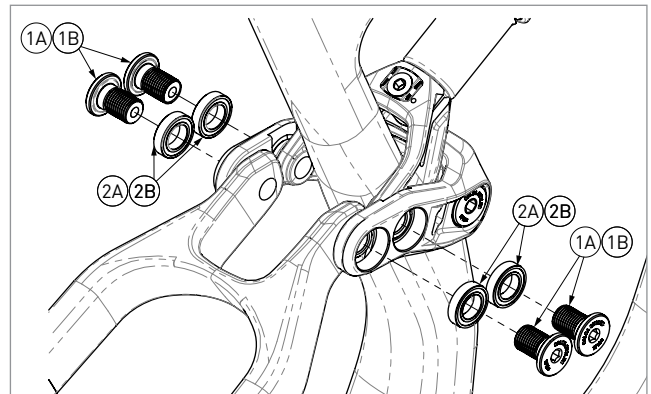
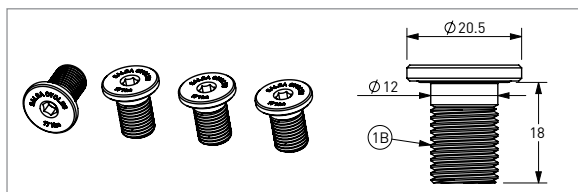
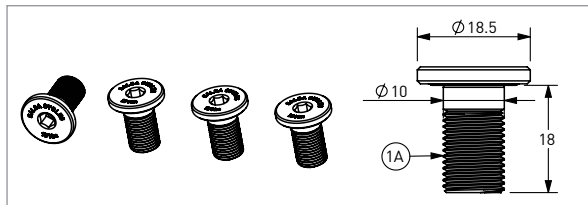
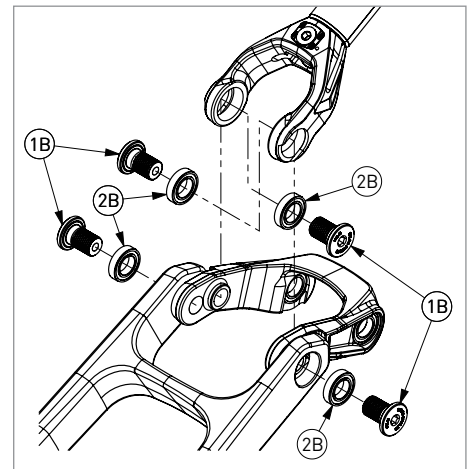
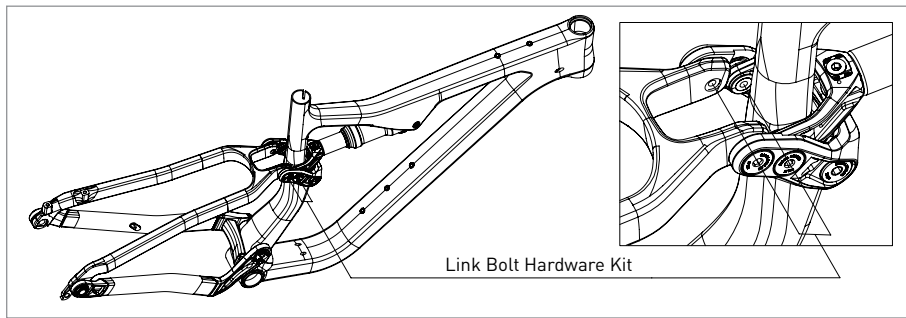
Thank you for your purchase. We hope it makes a good riding experience even better!

Salsa. Adventure by bike.®

▲ WARNING: Cycling can be dangerous. Bicycle products should be installed and serviced by a professional mechanic. Never modify your bicycle or accessories. Read and follow all product instructions and warnings including information on the manufacturer's website. Inspect your bicycle before every ride. Always wear a helmet.

Compatibility & Intended Use

These instructions cover service and replacement of hardware and bearings at the rear two pivots of the control link. Although slightly different for each frame, the assembly methodology, bearings, and hardware parts are common across of all Salsa suspension frames.



Item #	Description	Item Notes	Found in Kit #	Qty.	Applies to	Tools	Prep	Torque
1A	1170 Link Bolt (M10)	M10 x 1.0	1591	4	2019-24 Spearfish 3 Carbon & Aluminum	5 mm hex bit	Loctite Blue 242® on threads	15Nm (130 in-lb)
1B	1201 Link Bolt (M12)	M12 x 1.25	1592	4	2019-24 Horsethief 3 Carbon & Aluminum 2019-24 Rustler 1 Carbon & Aluminum 2020-24 Blackthorn 1 Carbon & Aluminum 2020-24 Cassidy 1 Carbon & Aluminum	5 mm hex bit	Loctite Blue 242® on threads	17Nm (150 in-lb)
2A	6800 Cartridge Bearing	Ø10 x Ø19 x 5w	--	4 req.	2019-24 Spearfish 3 Carbon & Aluminum	Bearing removal & installation tools	Clean frame pockets, grease for press fit	--
2B	6801 Cartridge Bearing	Ø12 x Ø21 x 5w	--	4 req.	2019-24 Horsethief 3 Carbon & Aluminum 2019-24 Rustler 1 Carbon & Aluminum 2020-24 Blackthorn 1 Carbon & Aluminum 2020-24 Cassidy 1 Carbon & Aluminum	Bearing removal & installation tools	Clean frame pockets, grease for press fit	--



SUSPENSION FRAME SERVICE - GEN 3 LINK BOLT TYPE 1 INSTRUCTIONS

Required Hardware

Hardware kits required to service this area include:

- 1591 Link Bolt Hardware Kit which is compatible with 2019–24 Spearfish 3 Carbon and Aluminum (all spec levels)
- 1592 Link Bolt Hardware Kit which is compatible with: 2019–24 Horsethief 3 Carbon and Aluminum (all spec levels), 2019–24 Rustler 1 Carbon and Aluminum (all spec levels), 2020–24 Blackthorn 1 Carbon and Aluminum (all spec levels), 2020–24 Cassidy 1 Carbon and Aluminum (all spec levels)

Replacement bearings must be ordered separately. See table on page 1 for bearing specification and quantity for each frame model.

Tools & Supplies Required

Torque wrench

5 mm hex bits

Bearing removal and installation tools (if replacing bearings)

Loctite Blue 242®

Lightweight grease

Service Notes

(Refer to the images and table on page 1, and notes below for proper installation.)

For Rustler 1 models, service of the link bolts and bearings at the shock link to the control link connection must be performed with the link set removed from the frame. To remove the link pair and rear shock sub-assembly from the rest of the frame, remove the rear pair of link bolts at the upper seatstays, the forward shock pin, and finally the control link pin.

Link Bolts

To prevent the link bolts from getting stuck to the bearing, apply the thread locking agent (Loctite Blue 242®) directly to the female threads of the seatstay or link rather than to the bolt threads. This will prevent the locking agent from contaminating the inner bearing race when the bolt is installed.

Bearing Replacement

- Remove and isolate the link or seatstay set from the rest of the frame before removing or installing bearings. Refer to the Control Link Pivot Instructions for removal of the control link pin found at the front of the link
- Thoroughly clean bearing pockets of the link or seatstay after old bearings are removed and re-grease before installing new bearings
- Remove excess grease, clean, and dry the link or seatstay and bearings after replacement, prior to reassembling

Service Intervals & Ongoing Maintenance

- Check bearings for smooth operation at least annually (more often depending on frequency and riding environment). If bearings are rough, seized, or there is slop between the inner and outer bearing race, replace as needed
- Inspect pivot hardware for wear or damage at least annually. If pivot hardware becomes damaged, stripped, or develops play that cannot be eliminated with the proper torque specification, replace the affected part(s)
- Check pivot hardware for proper torque every 50 riding hours. Reapply thread lock compound and re-torque as needed

Warranty

Salsa Cycles warrants this new Salsa product against defects in materials and workmanship for two (2) years from the original date of retail purchase by the consumer. This limited warranty is expressly limited to the repair or replacement of the original product, at the option of Salsa Cycles, and is the sole remedy of the warranty. This limited warranty applies only to the original purchaser of the Salsa product and is not transferable. In no event shall Salsa Cycles be liable for any loss, inconvenience or damage, whether direct, incidental or consequential or otherwise resulting from breach of any express or implied warranty or condition, of merchantability, fitness for a particular purpose, or otherwise with respect to this product except as set forth herein.

This warranty does not cover the following:

- Damage due to improper assembly or follow-up maintenance or lack of skill, competence or experience of the end user
- Products that have been modified, neglected, used in competition or for commercial purposes, misused or abused, involved in accidents or anything other than normal use
- Damage or deterioration to the surface finish, aesthetics or appearance of the product
- Normal wear and tear
- Labor required to remove and/or refit and re-adjust the product within the bicycle assembly

To the extent not prohibited by law, these warranties are exclusive and there are no other express or implied warranties or conditions including warranties or conditions of merchantability and fitness for a particular purpose.

Proof of purchase is required before a warranty claim is processed. Salsa Cycles therefore strongly encourages warranty registration at salsacycles.com. Failure to register will not affect consumer rights under the limited warranty stated above, so long as the consumer can show in a reasonable manner proof of original ownership and the date the Salsa Cycles product was purchased.

If you have any questions contact warranty@salsacycles.com or visit www.salsacycles.com/support for more warranty information.

SALSA CYCLES

6400 West 105th Street, Bloomington, MN 55438

Tel: 877-668-6223 Fax: 952-983-6210

www.salsacycles.com

Chez Salsa, nous sommes convaincus qu'un esprit d'aventure rend la vie meilleure. Nos produits amènent les cyclistes vers de nouveaux endroits, de nouvelles personnes, des exploits extraordinaires et des expériences inoubliables.

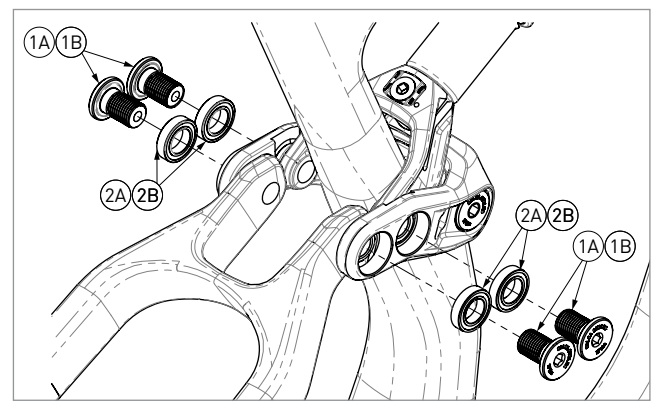
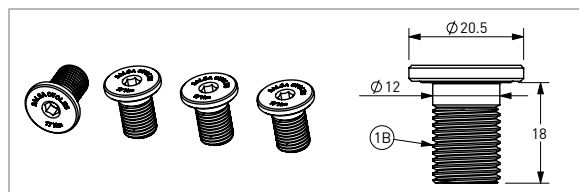
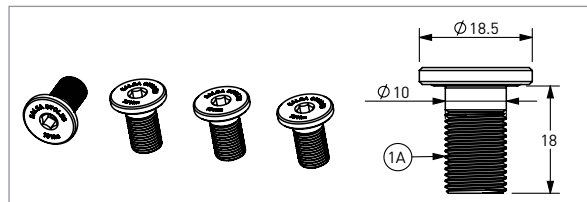
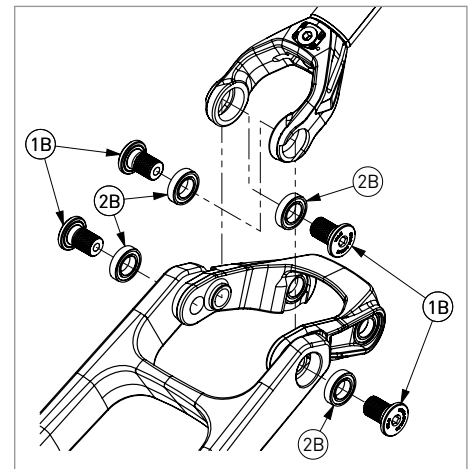
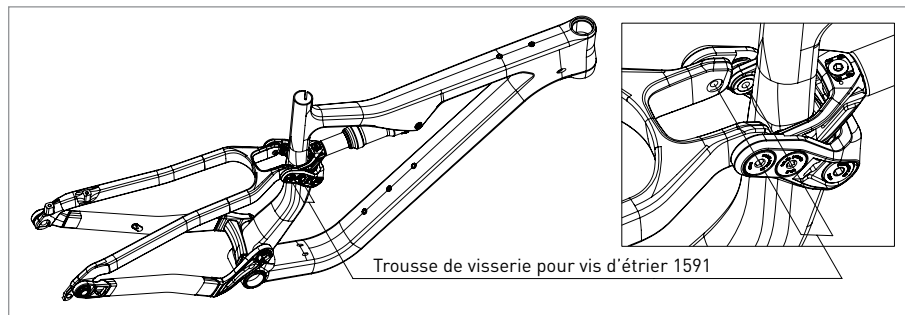
Nous vous remercions de votre achat. Nous espérons qu'il améliorera davantage une bonne expérience de vélo !

Salsa. Adventure by bike.®

▲ AVERTISSEMENT : le cyclisme est une activité dangereuse. Les pièces pour vélo doivent être montées et réparées par un mécanicien professionnel. Ne modifiez jamais votre vélo ou ses accessoires. Lisez et suivez tous les avertissements et modes d'emploi des produits, y compris les renseignements sur le site Web du fabricant. Inspectez votre vélo avant chaque sortie. Portez toujours un casque.

Compatibilité et utilisation prévue

Ces instructions couvrent l'entretien et le remplacement de la visserie et des roulements au niveau des deux pivots arrière de l'étrier de contrôle. Bien que légèrement différente pour chaque cadre, la méthodologie d'assemblage, les roulements et la visserie sont communs à tous les cadres à suspension Salsa.



N° d'article	Description	Remarques sur l'article	Se trouve dans la trousse n°	Qté	S'applique à	Outils	Préparation	Couple de serrage
1A	Vis d'étrier 1170 (M10)	M10 x 1,0	1591	4	2019-24 Spearfish 3 Carbone et aluminium	Embout hexagonal de 5 mm	Loctite Blue 242® sur le filetage	15 Nm (130 po-lb)
1B	Vis d'étrier 1201 (M12)	M12 x 1,25	1592	4	2019-24 Horsethief 3 Carbone et aluminium 2019-24 Rustler 1 Carbone et aluminium 2020-24 Blackthorn 1 Carbone et aluminium 2020-24 Cassidy 1 Carbone et aluminium	Embout hexagonal de 5 mm	Loctite Blue 242® sur le filetage	17 Nm (150 po-lb)
2A	Roulement de cartouche 6800	Ø10 x Ø19 x 5 l	--	4 requis	2019-24 Spearfish 3 Carbone et aluminium	Outils de dépose et d'installation de roulements	Nettoyez les logements du cadre, graissez-les pour qu'ils s'ajustent parfaitement.	--
2B	Roulement de cartouche 6801	Ø12 x Ø21 x 5 l	--	4 requis	2019-24 Horsethief 3 Carbone et aluminium 2019-24 Rustler 1 Carbone et aluminium 2020-24 Blackthorn 1 Carbone et aluminium 2020-24 Cassidy 1 Carbone et aluminium	Outils de dépose et d'installation de roulements	Nettoyez les logements du cadre, graissez-les pour qu'ils s'ajustent parfaitement.	--



ENTRETIEN DE CADRE À SUSPENSION - GÉN. 3 INSTRUCTIONS POUR LES VIS D'ÉTRIER - TYPE 1

Matériel nécessaire

Les trousse de visserie nécessaires pour l'entretien de cette zone comprennent :

- Trousse de visserie de vis d'étrier 1591 compatible avec les modèles Spearfish 3 2019-24 en carbone et en aluminium (tous les niveaux de composants)
- Trousse de visserie de vis d'étrier 1592 compatible avec les modèles suivants :
Horsethief 3 2019-24 en carbone et aluminium (tous les niveaux de composants),
Rustler 1 2019-24 en carbone et aluminium (tous les niveaux de composants),
Blackthorn 1 2020-24 en carbone et aluminium (tous les niveaux de composants),
Cassidy 1 2020-24 en carbone et aluminium (tous les niveaux de composants)

Les roulements de remplacement doivent être commandés séparément. Reportez-vous au tableau de la page 1 pour les spécifications et la quantité de roulements selon le modèle de cadre.

Outils et fournitures nécessaires

Clé dynamométrique

Embouts hexagonaux de 5 mm

Outils de dépose et d'installation des roulements (en cas de remplacement des roulements)

Loctite Blue 242®

Graisse légère

Remarques sur l'entretien

(Reportez-vous aux images et au tableau de la page 1, ainsi qu'aux remarques ci-dessous pour assurer une installation correcte.)

Pour les modèles Rustler 1, l'entretien des vis d'étrier et des roulements entre l'étrier de l'amortisseur et l'étrier de contrôle doit être effectué avec l'ensemble de l'étrier démonté du cadre. Pour retirer la paire d'étrier et le sous-ensemble de l'amortisseur arrière du reste du cadre, retirez la paire de vis arrière de l'étrier au niveau des haubans supérieurs, l'axe de l'amortisseur avant et enfin l'axe de l'étrier de contrôle.

Vis d'étrier

Pour éviter que les vis d'étrier ne se coincent dans le roulement, appliquez du frein filet (Loctite Blue 242®) directement sur le filetage femelle du hauban ou de l'étrier, plutôt que sur le filetage de la vis. Cela empêchera le frein filet de contaminer la bague intérieure du roulement lors de l'installation de la vis.

Remplacement des roulements

- Retirez et isolez l'ensemble d'étrier ou de haubans du reste du cadre avant de retirer ou d'installer les roulements. Reportez-vous aux instructions sur le pivot de l'étrier de contrôle pour retirer l'axe de l'étrier de contrôle situé à l'avant de celui-ci.
- Nettoyez soigneusement les logements des roulements de l'étrier ou du hauban après avoir retiré les anciens roulements et regraissez-les avant d'installer les roulements neufs.
- Après le remplacement, enlevez l'excès de graisse, nettoyez et séchez l'étrier ou le hauban et les roulements avant de les remonter.

SALSA CYCLES

6400 West 105th Street, Bloomington, MN 55438

Tél. : 877-668-6223 Télécopie : 952-983-6210

www.salsacycles.com

Intervalles d'entretien et entretien périodique

- Vérifiez le bon fonctionnement des roulements au moins une fois par an (plus souvent en fonction de la fréquence et des conditions d'utilisation). Si les roulements sont irréguliers, grippés ou présentent un jeu entre la bague intérieure et la bague extérieure, remplacez-les selon le besoin.
- Inspectez la visserie de pivot au moins une fois par an pour vérifier si elle est usée ou endommagée. Si la visserie de pivot est endommagée, son filetage foiré ou si elle présente un jeu qui ne peut être éliminé avec la spécification de couple appropriée, remplacez la ou les pièces concernées.
- Vérifiez le couple de serrage du pivot toutes les 50 heures d'utilisation. Réappliquez du composé frein-filet et resserrez selon le besoin.

Garantie

Salsa Cycles garantit ce nouveau produit Salsa contre les vices de matériaux et de fabrication pendant deux (2) ans à compter de la date d'achat originelle par le consommateur. La garantie limitée est expressément limitée à la réparation et au remplacement du produit d'origine, selon la décision de Salsa Cycles, et le seul recours possible en vertu de la garantie. Cette garantie limitée s'applique uniquement à l'acquéreur d'origine du produit Salsa et n'est pas transférable. En aucun cas Salsa Cycles ne sera responsable de toute perte, tout désagrément ou tout dommage, qu'il soit direct, accidentel, consécutif ou qu'il résulte de tout autre manquement à toute condition ou garantie expresse ou implicite de qualité marchande, d'aptitude à un usage particulier, ou autrement en ce qui concerne ce produit sauf comme établi aux présentes.

Cette garantie ne couvre pas les éléments suivants :

- Les dommages causés par un mauvais assemblage, un mauvais entretien ou par le manque de compétences, d'aptitude ou d'expérience de l'utilisateur final
- Les produits qui ont été modifiés, négligés, utilisés lors de compétitions ou à des fins commerciales, utilisés de façon incorrecte ou abusive, qui ont subi des accidents ou un traitement autre qu'une utilisation normale
- Les dommages ou la détérioration du fini, de la qualité esthétique ou de l'apparence du produit
- L'usure normale
- La main-d'œuvre nécessaire pour retirer et/ou remonter et réajuster le produit sur le vélo

DANS LA MESURE OÙ LA LOI L'AUTORISE, LES PRÉSENTES GARANTIES SONT EXCLUSIVES ET IL N'EXISTE AUCUNE AUTRE GARANTIE OU CONDITION, EXPLICITE OU IMPLICITE, NOTAMMENT TOUTE GARANTIE OU CONDITION DE QUALITÉ MARCHANDE OU D'APTITUDE À UN EMPLOI SPÉCIFIQUE.

Une preuve d'achat est requise avant le traitement de toute réclamation au titre de la garantie. Salsa Cycles recommande donc vivement l'enregistrement de la garantie sur salsacycles.com. L'absence d'enregistrement n'aura pas de conséquence sur les droits du consommateur en vertu de la garantie limitée décrite ci-dessus, dans la mesure où le consommateur peut prouver de manière raisonnable qu'il est le propriétaire d'origine du produit Salsa Cycles, ainsi que la date d'achat du produit.

Si vous avez des questions, contactez warranty@salsacycles.com ou visitez www.salsacycles.com/support pour plus d'informations sur la garantie.