



## SUSPENSION FRAME SERVICE - FLIP CHIP 1593 TO 1559 CONVERSION

At Salsa, we believe that adventure makes life better. Our products lead riders to new places, new people, extraordinary achievements, and unforgettable experiences.

Thank you for your purchase. We hope it makes a good riding experience even better!

Salsa. Adventure by bike.®

**▲ WARNING:** Cycling can be dangerous. Bicycle products should be installed and serviced by a professional mechanic. Never modify your bicycle or accessories. Read and follow all product instructions and warnings including information on the manufacturer's website. Inspect your bicycle before every ride. Always wear a helmet.

### Compatibility & Intended Use

These instructions cover conversion of Flip Chip 1593 hardware to Flip Chip 1559 hardware located at the rear end of the shock where it connects to the shock link.

### Required Hardware

2585 Flip Chip 1559 Hardware Kit (1.7 mm throw), which is compatible with:

2019–21 Spearfish 3 (all spec levels) with Flip Chip 1559 Shock Link Upgrade Kit 3219

2019–21 Horsethief 3 (all spec levels) with Flip Chip 1559 Shock Link Upgrade Kit 3218

2019–21 Rustler 1 (all spec levels) with Flip Chip 1559 Shock Link Upgrade Kit 3217

### Required Tools & Supplies

Torque wrench

5 mm hex bit

Short-bend 5 mm hex key

Small hex-bit ratchet (optional)

Loctite® Threadlocker Blue 242®

Bushing removal tool

### Instructions

1. Place a rag or towel between the control link and frame to prevent damage to the frame when the shock is removed.

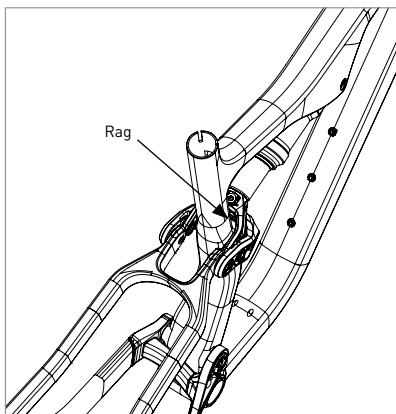


Figure 1: Complete Assembly

2. Loosen the forward flathead shock pin and shock mount nut, then support the rear triangle before pulling the flathead shock pin out to prevent the linkage from hitting the seat tube. Set flathead shock pin and shock mount nut aside, as they will be used for reassembly with the new shock link and Flip Chip 1559.
3. Loosen and remove the shock link bolts on each side (the middle of the three bolts in the linkage system). Make sure the rear triangle is supported and pushed slightly away from the frame so the link can be removed.

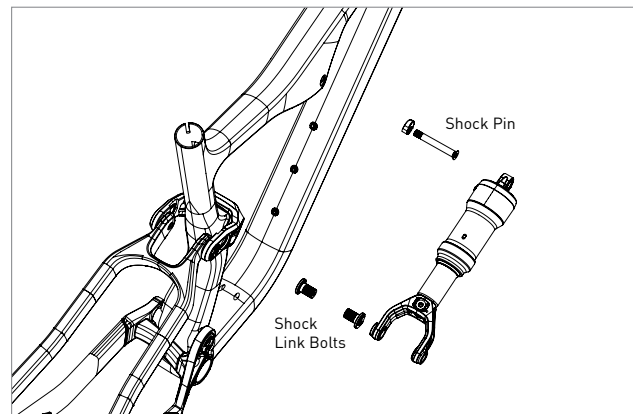


Figure 2: Removal of Link Bolts, Shock Pin, and Shock Assembly

4. Loosen the flathead pin securing the flip chip and pull it out of the shock link, keeping a hand under the flip chip assembly to catch the lower chip once the flathead pin is removed. Remove upper chip and slide the shock out of the old shock link.

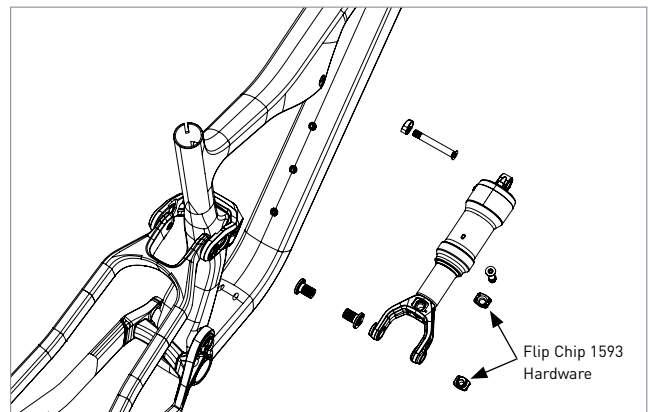


Figure 3: Removal of Flip Chip 1593 Hardware

5. If the eyelet reducer did not fall out with the lower chip, gently press it out of the lower shock eyelet with your fingers. Hold on to the shock link bolts and shock mount hardware, as these will be used with the new shock link and Flip Chip 1559 setup.



## SUSPENSION FRAME SERVICE - FLIP CHIP 1593 TO 1559 CONVERSION

6. Removal of the stainless-steel bushing (Figure 4) from the shock requires a bushing removal tool. A local bike shop with a suspension service department should have one and be able to remove the bushing.

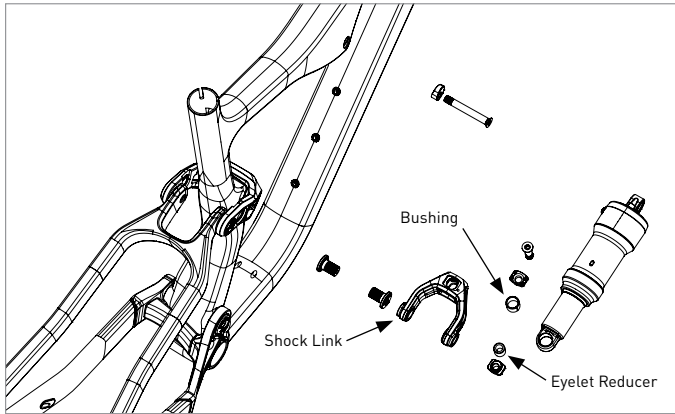


Figure 4: Removal of Eyelet Reducer and Bushing

7. Assemble the shock with the new shock link and Flip Chip 1559 in accordance with the Flip Chip 1559 Shock Mount Hardware Instructions on [salsacycles.com](http://salsacycles.com).
8. Using the two shock link bolts removed in Step 3, install shock assembly with new shock link and Flip Chip 1559 hardware on the frame, following instructions and torque specifications outlined in the Link Bolt Instructions on [salsacycles.com](http://salsacycles.com).
9. Mount the top end of the shock to the frame using the forward flathead shock pin removed in Step 2. Follow the instructions and torque specifications outlined in Shock Mount Hardware Instructions on [salsacycles.com](http://salsacycles.com).
10. Remove the rag from behind the linkage assembly and ensure all bolts are torqued to specified values.

### Warranty

Salsa Cycles warrants this new Salsa product against defects in materials and workmanship for two (2) years from the original date of retail purchase by the consumer. This limited warranty is expressly limited to the repair or replacement of the original product, at the option of Salsa Cycles, and is the sole remedy of the warranty. This limited warranty applies only to the original purchaser of the Salsa product and is not transferable. In no event shall Salsa Cycles be liable for any loss, inconvenience, or damage, whether direct, incidental or consequential, or otherwise resulting from breach of any express or implied warranty or condition, of merchantability, fitness for a particular purpose, or otherwise with respect to this product except as set forth herein.

This warranty does not cover the following:

- Damage due to improper assembly or follow-up maintenance or lack of skill, competence, or experience of the end user
- Products that have been modified, neglected, used in competition or for commercial purposes, misused or abused, involved in accidents, or anything other than normal use
- Damage or deterioration to the surface finish, aesthetics or appearance of the product
- Normal wear and tear
- Labor required to remove and/or re-fit and re-adjust the product within the bicycle assembly

To the extent not prohibited by law, these warranties are exclusive and there are no other express or implied warranties or conditions including warranties or conditions of merchantability and fitness for a particular purpose.

Proof of purchase is required before a warranty claim is processed. Salsa Cycles therefore strongly encourages warranty registration at [salsacycles.com](http://salsacycles.com). Failure to register will not affect consumer rights under the limited warranty stated above, so long as the consumer can show in a reasonable manner proof of original ownership and the date the Salsa Cycles product was purchased.

If you have any questions contact [warranty@salsacycles.com](mailto:warranty@salsacycles.com) or visit [www.salsacycles.com/support](http://www.salsacycles.com/support) for more warranty information.

### SALSA CYCLES

6400 West 105th Street, Bloomington, MN 55438

Tel: 877-668-6223 Fax: 952-983-6210

[www.salsacycles.com](http://www.salsacycles.com)

Chez Salsa, nous sommes convaincus qu'un esprit d'aventure rend la vie meilleure. Nos produits amènent les cyclistes vers de nouveaux endroits, de nouvelles personnes, des exploits extraordinaires et des expériences inoubliables.

Nous vous remercions de votre achat. Nous espérons qu'il améliorera davantage une bonne expérience de vélo!

Salsa. L'aventure à vélo.®

**▲ AVERTISSEMENT :** Le cyclisme peut être dangereux. Les pièces pour vélo doivent être montées et réparées par un mécanicien professionnel. Ne modifiez jamais votre vélo ou vos accessoires. Lisez et suivez tous les avertissements et modes d'emploi des produits, y compris les renseignements sur le site Web du fabricant. Inspectez votre vélo avant chaque sortie. Portez toujours un casque.

### Compatibilité et utilisation prévue

Ces instructions couvrent la conversion de la visserie Flip Chip 1593 en Flip Chip 1559 située à l'extrémité arrière de l'amortisseur, à son point de connexion avec l'étrier de l'amortisseur.

### Matériel nécessaire

Kit de visserie Flip Chip 1559 2585 (portée de 1,7 mm), qui est compatible avec :

2019–21 Spearfish 3 (tous les niveaux de spécification) avec kit de mise à niveau de l'étrier d'amortisseur Flip Chip 1559 3219

2019–21 Horsethief 3 (tous les niveaux de spécification) avec kit de mise à niveau de l'étrier d'amortisseur Flip Chip 1559 3218

2019–21 Rustler 1 (tous les niveaux de spécification) avec kit de mise à niveau de l'étrier d'amortisseur Flip Chip 1559 3217

### Outils et fournitures nécessaires

Clé dynamométrique

Embout hexagonal de 5 mm

Clé hexagonale de 5 mm à coude court

Petit cliquet hexagonal (facultatif)

Loctite® Threadlocker Blue 242®

Outil de dépose des bagues (tout atelier de vélo effectuant l'entretien de suspensions doit en avoir un)

### Instructions

1. Placez un chiffon ou une serviette entre l'étrier de contrôle et le cadre pour éviter d'endommager le cadre lors de la dépose de l'amortisseur.

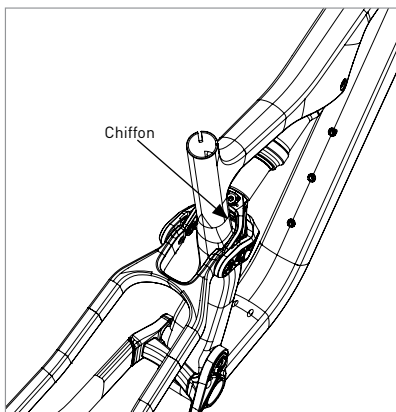


Figure 1: Ensemble complet

2. Desserrez la broche d'amortisseur à tête plate avant et l'écrou de montage de l'amortisseur, puis soutenez le triangle arrière avant de retirer la broche d'amortisseur à tête plate pour éviter que la tringlerie ne touche le tube de selle. Mettez de côté la broche d'amortisseur à tête plate et l'écrou du support d'amortisseur, car ils seront utilisés pour le remontage avec le nouvel étrier d'amortisseur et le Flip Chip 1559.
3. Desserrez et retirez les vis de l'étrier d'amortisseur de chaque côté (le milieu des trois vis de la tringlerie). Veillez à ce que le triangle arrière soit soutenu et légèrement éloigné du cadre pour que l'étrier puisse être retiré.

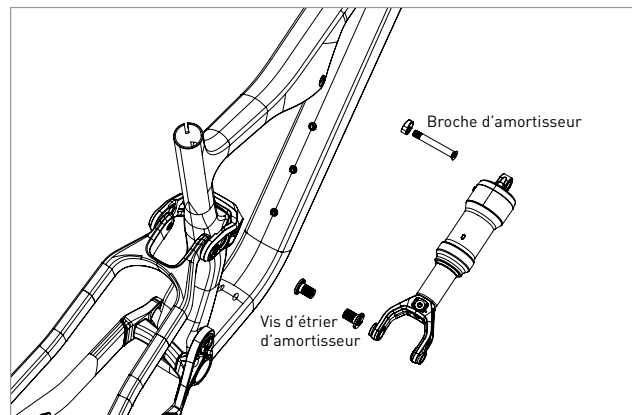


Figure 2: Dépose des vis d'étrier, de la broche d'amortisseur et de l'ensemble d'amortisseur

4. Desserrez la broche à tête plate qui fixe le Flip Chip et retirez-le de l'amortisseur, en gardant une main sous l'assemblage du Flip Chip pour attraper le Flip Chip inférieur une fois la broche à tête plate retirée. Retirez le Flip Chip supérieur et faites glisser l'amortisseur hors de l'ancien étrier d'amortisseur.

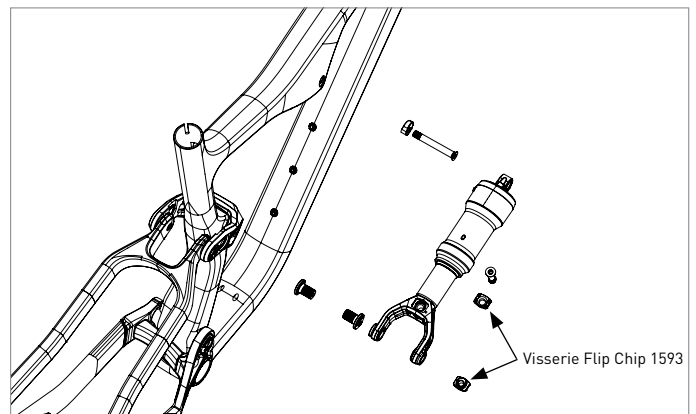


Figure 3: Dépose de la visserie Flip Chip 1593

5. Si le réducteur d'œillet ne tombe pas avec le Flip Chip inférieur, appuyez doucement avec les doigts pour le faire sortir de l'œillet inférieur de l'amortisseur. Conservez les vis de l'étrier de l'amortisseur et le matériel de montage de l'amortisseur, car ils seront utilisés avec le nouvel étrier d'amortisseur et la configuration Flip Chip 1559.

6. La dépose de la bague en acier inoxydable (Figure 4) de l'amortisseur nécessite un outil de dépose de bagues. Tout vélociste local disposant d'un service d'entretien des suspensions doit en avoir un et être en mesure de retirer la bague.

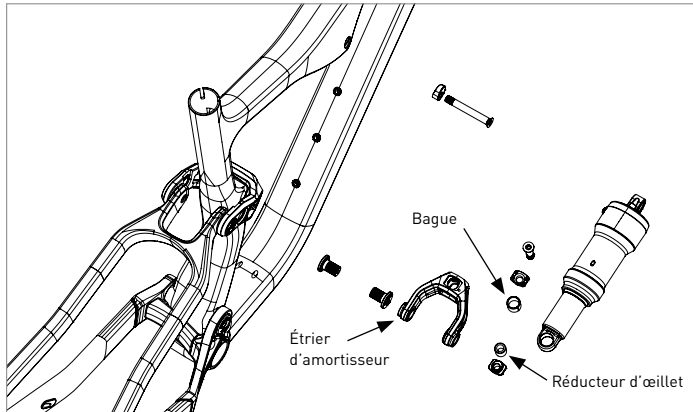


Figure 4: Dépose du réducteur d'œillet et de la bague

7. Assemblez l'amortisseur avec le nouvel étrier d'amortisseur et le Flip Chip 1559 conformément aux instructions de la visserie de montage de l'amortisseur Flip Chip 1559 disponibles sur le site [salsacycles.com](http://salsacycles.com).
8. À l'aide des deux vis de l'étrier de l'amortisseur retirées à l'étape 3, installez l'ensemble de l'amortisseur avec le nouvel étrier de l'amortisseur et la visserie Flip Chip 1559 sur le cadre, en suivant les instructions et les spécifications de couple décrites dans les instructions sur les vis de l'étrier figurant sur le site [salsacycles.com](http://salsacycles.com).
9. Montez l'extrémité supérieure de l'amortisseur sur le cadre à l'aide de la broche d'amortisseur à tête plate avant retirée à l'étape 2. Suivez les instructions et les spécifications de couple décrites dans le document Instructions pour la visserie de montage des amortisseurs sur le site [salsacycles.com](http://salsacycles.com).
10. Retirez le chiffon de l'arrière de la tringlerie et assurez-vous que toutes les vis sont serrées aux valeurs spécifiées.

## Garantie

Salsa Cycles garantit ce nouveau produit Salsa contre les vices de matériaux et de fabrication pendant deux (2) ans à compter de la date d'achat originelle par le consommateur. La garantie limitée est expressément limitée à la réparation et au remplacement du produit d'origine, selon la décision de Salsa Cycles, et le seul recours possible en vertu de la garantie. Cette garantie limitée s'applique uniquement à l'acquéreur d'origine du produit Salsa et n'est pas transférable. En aucun cas Salsa Cycles ne sera responsable de toute perte, tout désagrément ou tout dommage, qu'il soit direct, accidentel, consécutif ou qu'il résulte de tout autre manquement à toute condition ou garantie expresse ou implicite de qualité marchande, d'aptitude à un usage particulier, ou autrement en ce qui concerne ce produit sauf comme établi aux présentes.

Cette garantie ne couvre pas les éléments suivants:

- Les dommages causés par un mauvais assemblage, un mauvais entretien ou par le manque de compétences, d'aptitude ou d'expérience de l'utilisateur final.
- Les produits qui ont été modifiés, négligés, utilisés lors de compétitions ou à des fins commerciales, utilisés de façon incorrecte ou abusive, qui ont subi des accidents ou un traitement autre qu'une utilisation normale.
- Les dommages ou la détérioration du fini, de la qualité esthétique ou de l'apparence du produit.
- L'usure normale.
- La main-d'œuvre nécessaire pour retirer et/ou remonter et réajuster le produit sur le vélo.

Dans la mesure où la loi l'autorise, ces garanties sont exclusives et il n'existe aucune autre garantie ou condition, explicite ou implicite, notamment toute garantie ou condition de qualité marchande ou d'aptitude à un emploi spécifique.

Une preuve d'achat est requise avant le traitement de toute réclamation au titre de la garantie. Salsa Cycles recommande donc vivement l'enregistrement de la garantie sur [salsacycles.com](http://salsacycles.com). L'absence d'enregistrement n'aura pas de conséquence sur les droits du consommateur en vertu de la garantie limitée décrite ci-dessus, dans la mesure où le consommateur peut prouver de manière raisonnable qu'il est le propriétaire d'origine du produit Salsa Cycles, ainsi que la date d'achat du produit.

Pour toute question, envoyez un message à [warranty@salsacycles.com](mailto:warranty@salsacycles.com) ou consultez la page [www.salsacycles.com/support](http://www.salsacycles.com/support) pour plus d'informations sur la garantie.