



SUSPENSION FRAME SERVICE MAIN PIVOT (2-BOLT) TYPE 1 INSTRUCTIONS

At Salsa, we believe that a sense of adventure makes life better. The bicycle can be so much more than just a bike; it's a path to new places, new people, and amazing experiences.

Thank you for your purchase. We hope it makes a good riding experience even better!

Salsa. Adventure by bike.®

▲ WARNING: Cycling can be dangerous. Bicycle products should be installed and serviced by a professional mechanic. Never modify your bicycle or accessories. Read and follow all product instructions and warnings including information on the manufacturer's website. Inspect your bicycle before every ride. Always wear a helmet.

Compatibility & Intended Use

These instructions cover service and replacement of hardware and bearings located at the main pivot on Notch 2 (Fig. 1).

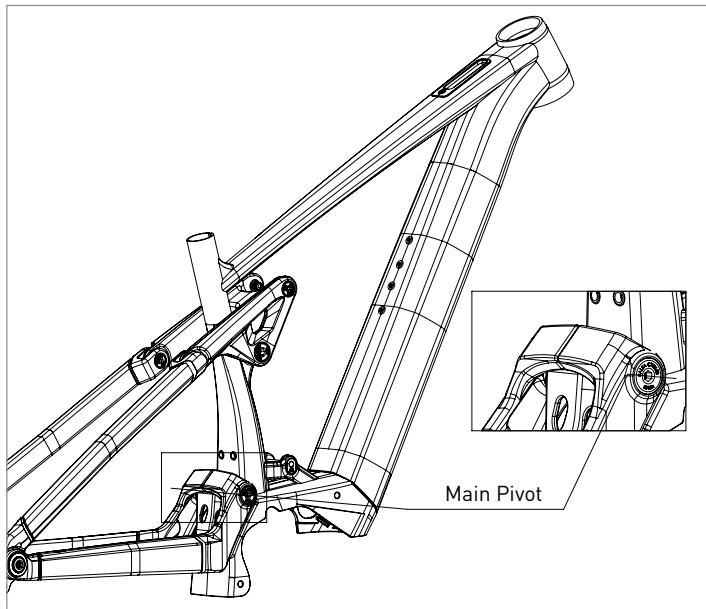


Figure 1 - Notch 2 Main Pivot

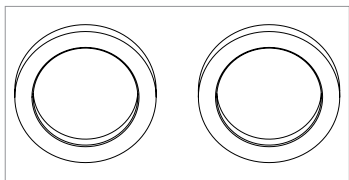


Figure 2 - 4033 Pivot Spacer Kit

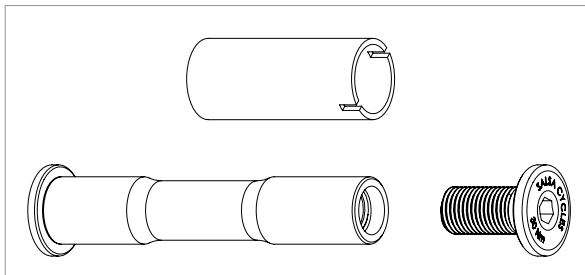


Figure 3 - 4732 Main Pivot Kit

Required Hardware

Hardware kits required to service this area include:

- 4732 Main Pivot Kit
- 4033 Pivot Spacer Kit
- 3803V 2RS Cartridge Bearings $\varnothing 17 \times \varnothing 26 \times 10w$ (if replacing bearings)

Replacement bearings must be ordered separately. See Table 1 below for bearing specification and quantity.

Tools & Supplies Required

- Torque wrench
- 8mm hex wrench/socket
- 6mm hex wrench/socket
- Bearing removal and installation tools (if replacing bearings)
- Loctite Blue 242®
- Lightweight grease

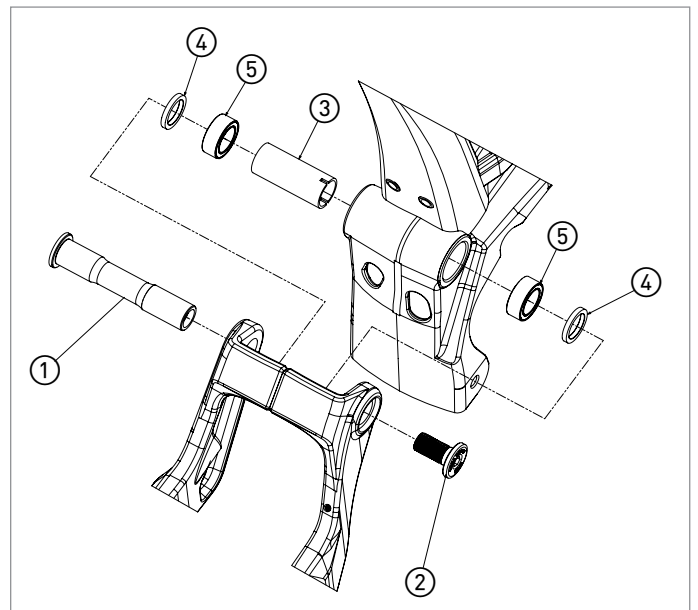


Figure 4 - Main Pivot Detail View



SUSPENSION FRAME SERVICE MAIN PIVOT (2-BOLT) TYPE 1 INSTRUCTIONS

Item #	Qty.	Description	Item Notes	Found in Kit #	Applies to	Tools	Prep	Torque
1	1	4138 Main Pivot Pin	Ø17 x 93L, M12x1.25	4732	Notch 2	8mm hex	Loctite Blue 242® on threads	30Nm (22 ft-lb/264 in-lb)
2	1	4139 Main Pivot Bolt	M12 x 1.25, Ø23 x 25L	4732		6mm hex	Loctite Blue 242® on threads	30Nm (22 ft-lb/264 in-lb)
3	1	2149 Bearing Spacer	Ø17.5 x Ø20.5 x 49L	4732		--	--	--
4	2	3077 Pivot Spacer	Ø17 x Ø23 x 3w	4033		--	--	--
5	2	3803V 2RS Cartridge Bearing	Ø17 x Ø26 x 10w	--		Bearing removal and installation tools	Clean control link bearing pockets, grease for press fit	--

Table 1

Service Notes

Refer to Fig. 4 and Table 1 for proper assembly order and torque spec for the main pivot hardware.

Bearing Replacement

1. Remove and isolate the chainstay from the frame before removing or installing bearings.
2. After the old bearings are removed, thoroughly clean bearing pockets and regrease before installing new bearings.

Service Intervals & Ongoing Maintenance

- Check bearings for smooth operation at least annually (more often depending on frequency and riding environment). If bearings are rough, seized, or there is slop between the inner and outer bearing race, replace as needed.
- Inspect pivot hardware for wear/damage at least annually. If pivot hardware becomes damaged, stripped, or develops play that cannot be eliminated with the proper torque specification, replace the affected part(s).
- Check pivots before every ride, tighten to specified torque as needed. Applying thread lock as described helps to prevent bolts from loosening during normal riding conditions.

Warranty

Salsa Cycles warrants this new Salsa product against defects in materials and workmanship for two (2) years from the original date of retail purchase by the consumer. This limited warranty is expressly limited to the repair or replacement of the original product, at the option of Salsa Cycles, and is the sole remedy of the warranty. This limited warranty applies only to the original purchaser of the Salsa product and is not transferable. In no event shall Salsa Cycles be liable for any loss, inconvenience or damage, whether direct, incidental or consequential or otherwise resulting from breach of any express or implied warranty or condition, of merchantability, fitness for a particular purpose, or otherwise with respect to this product except as set forth herein.

This warranty does not cover the following:

- Damage due to improper assembly or follow-up maintenance or lack of skill, competence or experience of the end user
- Products that have been modified, neglected, used in competition or for commercial purposes, misused or abused, involved in accidents or anything other than normal use
- Damage or deterioration to the surface finish, aesthetics or appearance of the product
- Normal wear and tear
- Labor required to remove and/or refit and re-adjust the product within the bicycle assembly

To the extent not prohibited by law, these warranties are exclusive and there are no other express or implied warranties or conditions including warranties or conditions of merchantability and fitness for a particular purpose.

Proof of purchase is required before a warranty claim is processed. Salsa Cycles therefore strongly encourages warranty registration at salsacycles.com. Failure to register will not affect consumer rights under the limited warranty stated above, so long as the consumer can show in a reasonable manner proof of original ownership and the date the Salsa Cycles product was purchased.

If you have any questions contact warranty@salsacycles.com or visit www.salsacycles.com/support for more warranty information.

Chez Salsa, nous sommes convaincus qu'un esprit d'aventure rend la vie meilleure. Nos produits amènent les cyclistes vers de nouveaux endroits, de nouvelles personnes, des exploits extraordinaires et des expériences inoubliables.

Nous vous remercions de votre achat. Nous espérons qu'il améliorera davantage une bonne expérience de vélo !

Salsa. Adventure by bike.®

▲ AVERTISSEMENT : le cyclisme est une activité dangereuse. Les pièces pour vélo doivent être montées et réparées par un mécanicien professionnel. Ne modifiez jamais votre vélo ou ses accessoires. Lisez et suivez tous les avertissements et modes d'emploi des produits, y compris les renseignements sur le site Web du fabricant. Inspectez votre vélo avant chaque sortie. Portez toujours un casque.

Compatibilité et utilisation prévue

Ces instructions couvrent l'entretien et le remplacement du matériel et des roulements situés au niveau du pivot principal du Notch 2 (figure 1).

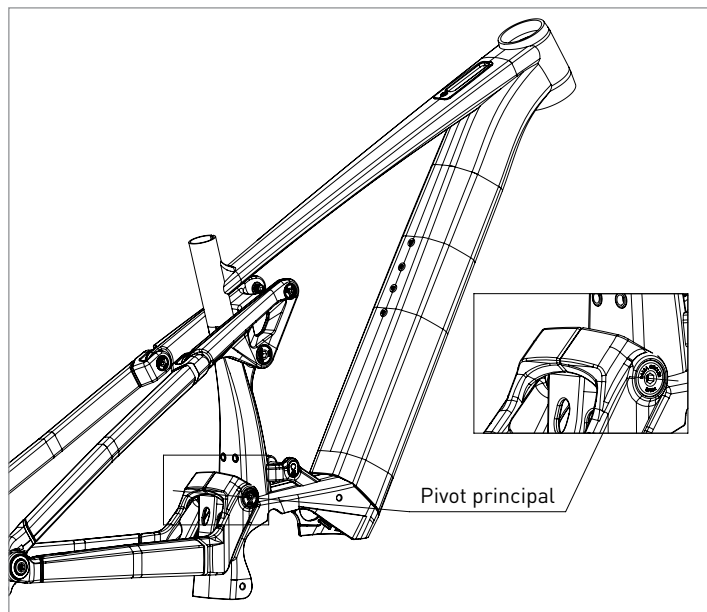


Figure 1 - Pivot principal Notch 2

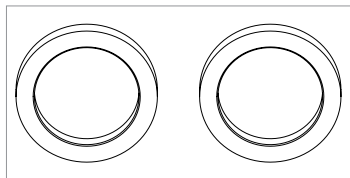


Figure 2 - Trousse d'entretoise de pivot 4033

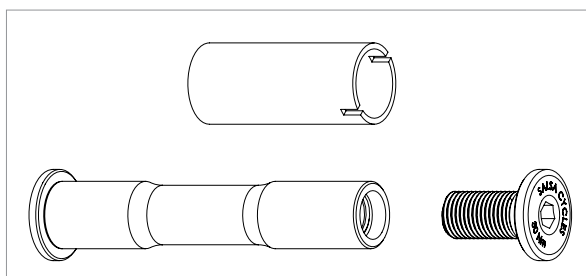


Figure 3 - Trousse de pivot principal 4732

Matériel nécessaire

Le matériel nécessaire pour intervenir dans cette zone comprend :

- Trousse de pivot principal 4732
- Trousser d'entretoise de pivot 4033
- Roulements à cartouche 3803V 2RS Ø17 x Ø26 x 10 l (en cas de remplacement des roulements)

Les roulements de remplacement doivent être commandés séparément. Reportez-vous au tableau 1 ci-dessous pour les spécifications et la quantité de roulements.

Outils et fournitures nécessaires

- Clé dynamométrique
- Clé hexagonale/à douille de 8 mm
- Clé hexagonale/à douille de 6 mm
- Outils de dépose et d'installation des roulements (en cas de remplacement des roulements)
- Bleu Loctite 242®
- Graisse légère

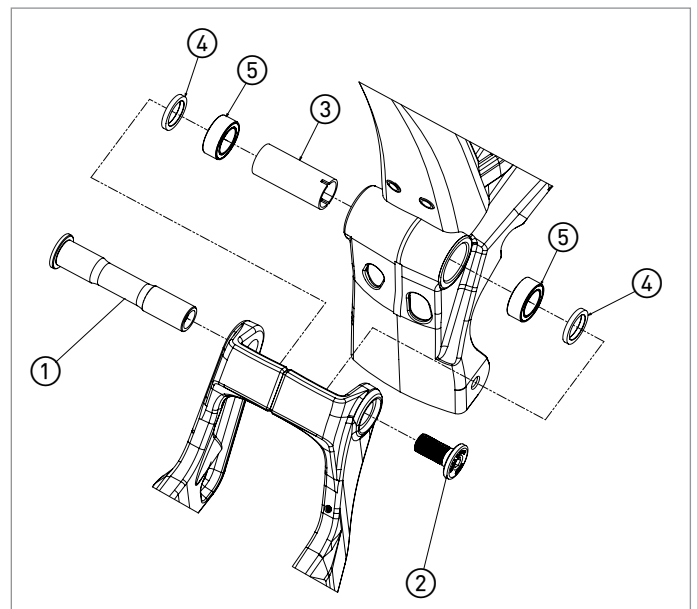


Figure 4 - Vue détaillée du pivot principal



ENTRETIEN DU CADRE À SUSPENSION INSTRUCTIONS POUR LE PIVOT PRINCIPAL (2 VIS) DE TYPE 1

N° d'article	Qté.	Description	Notes sur l'article	Se trouve dans la trousse n°	S'applique à	Outils	Préparation	Couple
1	1	Axe du pivot principal 4138	Ø17 x 93L, M12x1.25	4732	Notch 2	Clé hexagonale de 8 mm	Loctite Blue 242® sur les filetages	30Nm (22 ft-lb/264 in-lb)
2	1	Vis du pivot principal 4139	M12 x 1.25, Ø23 x 25L	4732		Clé hexagonale de 6 mm	Loctite Blue 242® sur les filetages	30Nm (22 ft-lb/264 in-lb)
3	1	Entretoise de roulement 2149	Ø17.5 x Ø20.5 x 49L	4732		--	--	--
4	2	Entretoise de pivot 3077	Ø17 x Ø23 x 3w	4033		--	--	--
5	2	Roulement à cartouche 3803V 2RS	Ø17 x Ø26 x 10w	--		Outils de dépose et d'installation des roulements	Nettoyez les logements des roulements de l'étrier de contrôle, graissez-les pour un ajustement serré	--

Table 1

Notes de service

Reportez-vous à la figure 4 et au tableau 1 pour l'ordre d'assemblage correct et les spécifications de couple des pièces métalliques du pivot principal.

Remplacement des roulements

1. Déposez et isolez la base du cadre avant de retirer ou d'installer les roulements.
2. Une fois les anciens roulements déposés, nettoyez soigneusement les logements des roulements et les graisser avant d'installer des roulements neufs.

Intervalles d'entretien et maintenance continue

- Vérifiez le bon fonctionnement des roulements au moins une fois par an (plus souvent en fonction de la fréquence et des conditions d'utilisation). Si les roulements sont rugueux, grippés ou s'il y a un jeu entre la bague intérieure et la bague extérieure, remplacez-les si nécessaire.
- Inspectez la visserie de pivot au moins une fois par an pour vérifier si elle est usée ou endommagée. Si la visserie de pivot est endommagée, son filetage foiré ou si elle présente un jeu qui ne peut être éliminé avec la spécification de couple appropriée, remplacez la ou les pièces concernées.
- Vérifiez les pivots avant chaque sortie et resserrez-les au couple spécifié si nécessaire. L'application de frein filet comme indiqué permet d'éviter que les vis ne se desserrent dans des conditions normales d'utilisation.

Garantie

Salsa Cycles garantit ce nouveau produit Salsa contre les vices de matériaux et de fabrication pendant deux (2) ans à compter de la date d'achat originelle par le consommateur. La garantie limitée est expressément limitée à la réparation et au remplacement du produit d'origine, selon la décision de Salsa Cycles, et le seul recours possible en vertu de la garantie. Cette garantie limitée s'applique uniquement à l'acquéreur d'origine du produit Salsa et n'est pas transférable. En aucun cas Salsa Cycles ne sera responsable de toute perte, tout désagrément ou tout dommage, qu'il soit direct, accidentel, consécutif ou qu'il résulte de tout autre manquement à toute condition ou garantie expresse ou implicite de qualité marchande, d'aptitude à un usage particulier, ou autrement en ce qui concerne ce produit sauf comme établi aux présentes.

Cette garantie ne couvre pas les éléments suivants :

- Les dommages causés par un mauvais assemblage, un mauvais entretien ou par le manque de compétences, d'aptitude ou d'expérience de l'utilisateur final
- Les produits qui ont été modifiés, négligés, utilisés lors de compétitions ou à des fins commerciales, utilisés de façon incorrecte ou abusive, qui ont subi des accidents ou un traitement autre qu'une utilisation normale
- Les dommages ou la détérioration du fini, de la qualité esthétique ou de l'apparence du produit
- L'usure normale
- La main-d'œuvre nécessaire pour retirer et/ou remonter et réajuster le produit sur le vélo

DANS LA MESURE OÙ LA LOI L'AUTORISE, LES PRÉSENTES GARANTIES SONT EXCLUSIVES ET IL N'EXISTE AUCUNE AUTRE GARANTIE OU CONDITION, EXPLICITE OU IMPLICITE, NOTAMMENT TOUTE GARANTIE OU CONDITION DE QUALITÉ MARCHANDE OU D'APTITUDE À UN EMPLOI SPÉCIFIQUE.

Une preuve d'achat est requise avant le traitement de toute réclamation au titre de la garantie. Salsa Cycles recommande donc vivement l'enregistrement de la garantie sur salsacycles.com. L'absence d'enregistrement n'aura pas de conséquence sur les droits du consommateur en vertu de la garantie limitée décrite ci-dessus, dans la mesure où le consommateur peut prouver de manière raisonnable qu'il est le propriétaire d'origine du produit Salsa Cycles, ainsi que la date d'achat du produit.

Si vous avez des questions, contactez warranty@salsacycles.com ou visitez www.salsacycles.com/support pour plus d'informations sur la garantie.

SALSA CYCLES

6400 West 105th Street, Bloomington, MN 55438

Tél. : 877-668-6223 Télécopie : 952-983-6210

www.salsacycles.com