



SUSPENSION FRAME SERVICE GEN 3 - FLIP CHIP 1593 SHOCK MOUNT HARDWARE

At Salsa, we believe that adventure makes life better. Our products lead riders to new places, new people, extraordinary achievements, and unforgettable experiences.

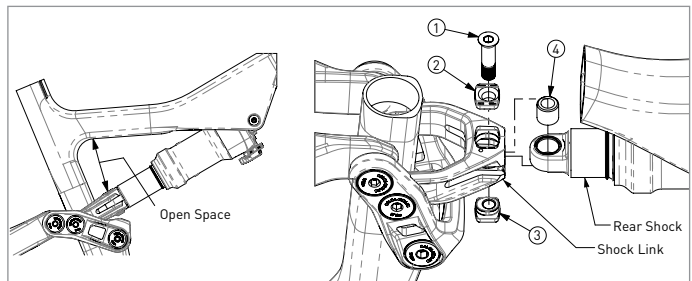
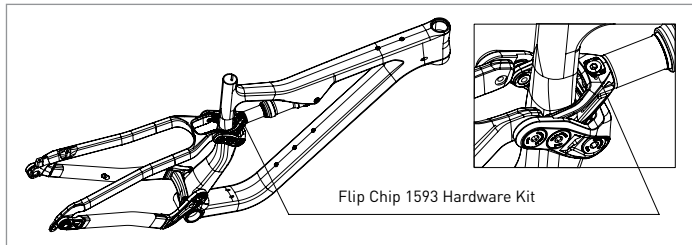
Thank you for your purchase. We hope it makes a good riding experience even better!

Salsa. Adventure by bike.®

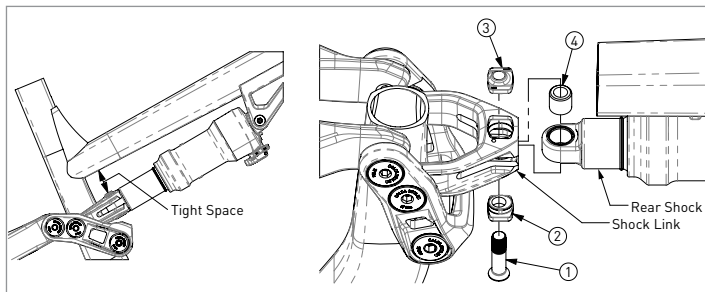
▲ WARNING: Cycling can be dangerous. Bicycle products should be installed and serviced by a professional mechanic. Never modify your bicycle or accessories. Read and follow all product instructions and warnings including information on the manufacturer's website. Inspect your bicycle before every ride. Always wear a helmet.

Compatibility & Intended Use

These instructions cover service and replacement of the flip chips and hardware located at the rear end of the shock where it connects to the shock link. Refer to the table below for compatibility.



Flip chip / rear shock-to-shock link connection for Horsethief 3 & Spearfish 3 Carbon. (Orient chips & bolt to enter from top side.)



Flip chip / rear shock-to-shock link connection for Rustler 1 and Rustler 1 Carbon, Horsethief 3, & Spearfish 3 aluminum models. (Orient chips & bolt to enter from bottom side.)

If the model is not listed you may need to refer to the Flip Chip 1557 and 1559 instructions instead.

Required Hardware

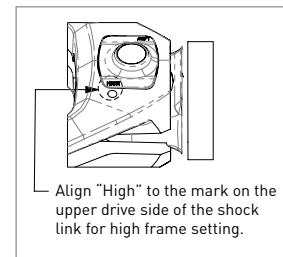
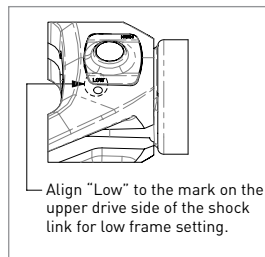
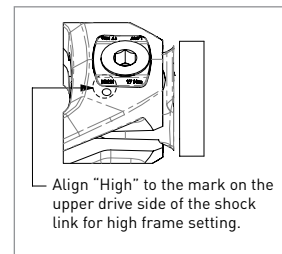
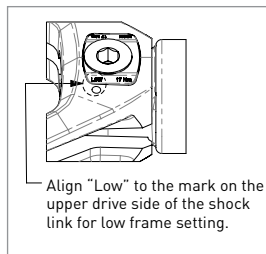
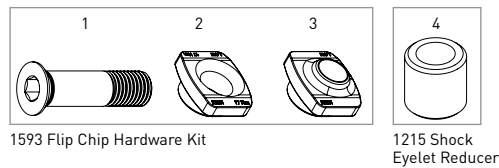
Hardware kits required to service this area include:

- 1593 Flip Chip Hardware Kit, which is compatible with:
 - 2019–21 Spearfish 3 (all spec levels)
 - 2019–21 Horsethief 3 (all spec levels)
 - 2019–21 Rustler 1 (all spec levels)
- 1215 Shock Eyelet Reducer which is compatible with:
 - 2019–21 Spearfish 3 (all spec levels)
 - 2019–21 Horsethief 3 (all spec levels)
 - 2019–21 Rustler 1 (all spec levels)

For 2022–24 Spearfish 3, Horsethief 3, and Rustler 1, please see Flip Chip 1557 and 1559 Shock Mount Hardware Instructions.

Required Tools & Supplies

- Torque wrench
- 5 mm hex bit
- Lightweight grease
- Loctite® Threadlocker Blue 242®



Item #	Description	Item Notes	Found in Kit #	Qty.	Applies to	Tools	Prep	Torque
1	1224 Flathead Pin	M8 x 1.0, 30.5 mm total length	1593	1	2019–21 Spearfish 3 2019–21 Horsethief 3 2019–21 Rustler 1	5mm hex bit	--	17 Nm (150 in-lbs)
2	1218 Flip Chip	Counter sunk, thru hole	1593	1		Lightly grease counter sink for bolt head	--	
3	1219 Flip Chip	M8 x 1.0	1593	1		Loctite® Threadlocker Blue 242® on threads	--	
4	1215 Eyelet Reducer	Ø8 x Ø12.7 x 12.5 mm long	1215	1		Arbor press/eyelet tool	Clean shock bushing	--



SUSPENSION FRAME SERVICE GEN 3 - FLIP CHIP 1593 SHOCK MOUNT HARDWARE

Service Notes

(Refer to the images and table on page 1, and notes below for proper installation.)

Flip Chip Recommended Settings

Determine flip chip setting preference.

Consider using "Low" when:

- Additional cornering stability is desired and pedal strikes are not an issue
- A 130 mm or 140 mm fork is installed with 29 x 2.4–2.6" tires (Spearfish 3 and Horsethief 3)
- A 150 mm fork is installed with 27.5 x 2.5–2.8" tires (Rustler)

Consider using "High" when:

- More ground clearance or reducing the chance of pedal strikes is desired
- A 120 mm fork is installed (Spearfish 3 and Horsethief 3)
- A 130–140 mm fork is installed (Rustler 1)
- Tires smaller than 29 x 2.4" are used (Spearfish 3 and Horsethief 3)
- Tires smaller than 27.5 x 2.5" are used (Rustler 1)
- The frame is retro-fitted with 27.5+ wheels and tires (Spearfish 3 and Horsethief 3)

Flip Chip & Bolt Adjustment or Service Notes

For Rustler 1, Rustler 1 Carbon, Horsethief 3, and Spearfish 3 Aluminum models:

- Remove pressure from the rear shock and compress the suspension at least half way. This will provide adequate space to access, remove, and install the bolt and chips
- Orient the flip chips and bolt to install from the bottom side of the link. This will provide adequate space for tool access to the bolt head

For Horsethief 3 and Spearfish 3 Carbon models:

- There is adequate space under the top tube to orient the flip chips and bolt to install from the top side. Air does not need to be removed from the shock

All models:

- Apply a thin coat of grease to just the underside of the bolt head and counter sunk hole of the flip chip for smooth and accurate torquing. Keep the shock's eyelet tab and link clean and dry to prevent slip, which can lead to creaking
- Apply a small amount of thread-locking agent (Loctite® Threadlocker Blue 242®) to the threads of the threaded flip chip. Try to avoid getting the thread-locking compound on the bolt shank or lower chip faces as this can make removal difficult after it has cured
- Torque to spec and let cure for 24 hours. This will ensure the bolt will remain tight and keep adequate clamping force between the link and shock

Eyelet-Reducing Hardware Service Notes

- Remove and isolate the rear shock from the rest of the frame before removing or installing eyelet-reducing hardware

SALSA CYCLES

6400 West 105th Street, Bloomington, MN 55438

Tel: 877-668-6223 Fax: 952-983-6210

www.salsacycles.com

- Refer to shock manufacturer's instructions for proper bushing and eyelet-reducing hardware service, use the 1215 Eyelet Reducer provided by Salsa
- Refer to the Shock Mount Hardware instructions for servicing hardware at the front end of the rear shock

Service Intervals & Ongoing Maintenance

- Inspect pivot hardware for wear or damage at least annually. If pivot hardware becomes damaged, stripped, or develops play that cannot be eliminated with the proper torque specification, replace the affected part(s)
- Inspect the shock eyelet-reducing hardware and eyelet bushing for damage or wear at least annually. If play develops between the shock bushing, shock pin, or frame that cannot be eliminated with proper torque, replace the affected part(s)
- Check pivot hardware for proper torque every 50 riding hours. Reapply thread-locking compound and re-torque as needed

Warranty

Salsa Cycles warrants this new Salsa product against defects in materials and workmanship for two (2) years from the original date of retail purchase by the consumer. This limited warranty is expressly limited to the repair or replacement of the original product, at the option of Salsa Cycles, and is the sole remedy of the warranty. This limited warranty applies only to the original purchaser of the Salsa product and is not transferable. In no event shall Salsa Cycles be liable for any loss, inconvenience, or damage, whether direct, incidental or consequential, or otherwise resulting from breach of any express or implied warranty or condition, of merchantability, fitness for a particular purpose, or otherwise with respect to this product except as set forth herein.

This warranty does not cover the following:

- Damage due to improper assembly or follow-up maintenance or lack of skill, competence, or experience of the end user
- Products that have been modified, neglected, used in competition or for commercial purposes, misused or abused, involved in accidents, or anything other than normal use
- Damage or deterioration to the surface finish, aesthetics or appearance of the product
- Normal wear and tear
- Labor required to remove and/or re-fit and re-adjust the product within the bicycle assembly

To the extent not prohibited by law, these warranties are exclusive and there are no other express or implied warranties or conditions including warranties or conditions of merchantability and fitness for a particular purpose.

Proof of purchase is required before a warranty claim is processed. Salsa Cycles therefore strongly encourages warranty registration at salsacycles.com. Failure to register will not affect consumer rights under the limited warranty stated above, so long as the consumer can show in a reasonable manner proof of original ownership and the date the Salsa Cycles product was purchased.

If you have any questions contact warranty@salsacycles.com or visit www.salsacycles.com/support for more warranty information.

Chez Salsa, nous sommes convaincus qu'un esprit d'aventure rend la vie meilleure. Nos produits amènent les cyclistes vers de nouveaux endroits, de nouvelles personnes, des exploits extraordinaires et des expériences inoubliables.

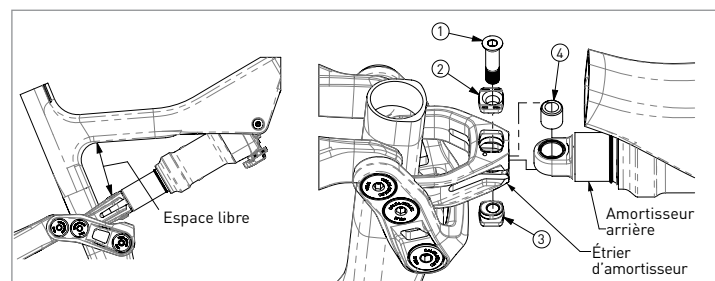
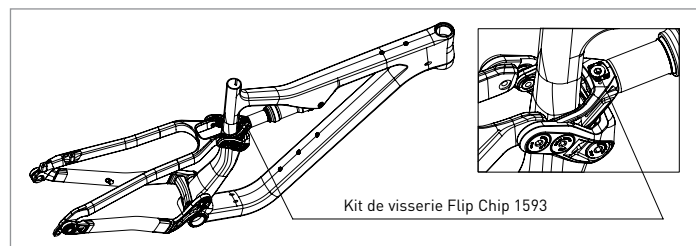
Nous vous remercions de votre achat. Nous espérons qu'il améliorera davantage une bonne expérience de vélo !

Salsa. L'aventure à vélo.®

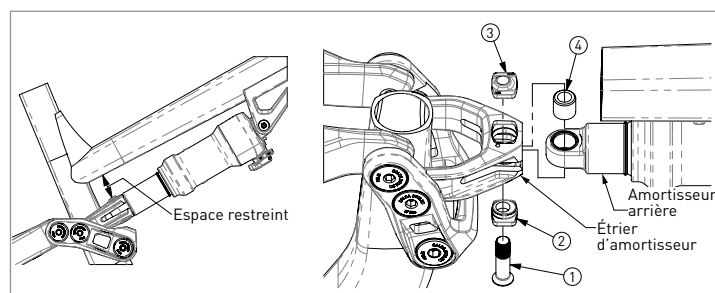
▲ AVERTISSEMENT : le cyclisme peut être dangereux. Les pièces pour vélo doivent être montées et réparées par un mécanicien professionnel. Ne modifiez jamais votre vélo ou vos accessoires. Lisez et suivez tous les avertissements et modes d'emploi des produits, y compris les renseignements sur le site Web du fabricant. Inspectez votre vélo avant chaque sortie. Portez toujours un casque.

Compatibilité et utilisation prévue

Ces instructions couvrent l'entretien et le remplacement des inserts Flip Chip et de la visserie situés à l'extrémité arrière de l'amortisseur, à son point de connexion avec l'étrier de l'amortisseur. Reportez-vous au tableau ci-dessous pour vérifier la compatibilité.



Raccordement Flip Chip/étrier d'amortisseur arrière pour Horsethief 3 et Spearfish 3 Carbone. (Orientez les Flip Chips et la vis de manière à entrer par le haut.)



Raccordement Flip Chip/étrier d'amortisseur arrière pour les modèles Rustler 1 et Rustler 1 Carbone, Horsethief 3, et Spearfish 3 Aluminium. (Orientez les Flip Chips et la vis de manière à entrer par le bas.)

Si le modèle ne figure pas dans la liste, il peut être nécessaire de se référer aux instructions des Flip Chip 1557 and 1579 à la place.

Matériel nécessaire

Les kits de visserie nécessaires pour l'entretien de cette zone comprennent :

- Kit de visserie Flip Chip 1593 qui est compatible avec :
2019–21 Spearfish 3 (tous les niveaux de composants)
2019–21 Horsethief 3 (tous les niveaux de composants)
2019–21 Rustler 1 (tous les niveaux de composants)
- Réducteur d'œillet d'amortisseur 1215 qui est compatible avec :
2019–21 Spearfish 3 (tous les niveaux de composants)
2019–21 Horsethief 3 (tous les niveaux de composants)
2019–21 Rustler 1 (tous les niveaux de composants)

Outils et fournitures nécessaires

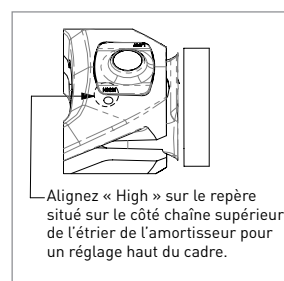
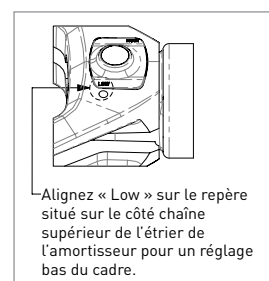
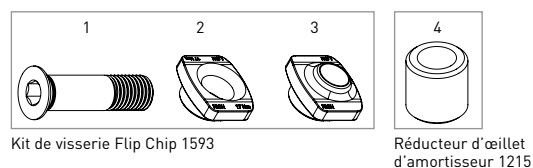
Clé dynamométrique

Embout hexagonal de 5 mm

Graisse légère

Loctite® Threadlocker Blue 242®

Pour les modèles 2022–24 Spearfish 3, Horsethief 3 et Rustler 1, veuillez consulter les instructions matérielles de montage de l'amortisseur Flip Chip 1557 and 1579.



N° d'article	Description	Remarques sur l'article	Se trouve dans le kit n°	Qté	S'applique à	Outils	Préparation	Couple de serrage
1	Axe à tête plate 1224	M8 x 1,0, longueur totale de 30,5 mm	1593	1	2019–21 Spearfish 3 2019–21 Horsethief 3 2019–21 Rustler 1	Embout hexagonal de 5 mm	--	17 Nm (150 po-lb)
2	Flip Chip 1218	Trou fraisé, traversant	1593	1		--	Graissez légèrement le trou fraisé pour la tête de la vis	--
3	Flip Chip 1219	M8 x 1,0	1593	1		--	Loctite® Threadlocker Blue 242® sur le filetage	--
4	Réducteur d'œillet 1215	Ø8 x Ø12,7 x 12,5 mm de long	1215	1		Presse à mandriner/ outil pour œillet	Bague d'amortisseur propre	--



ENTRETIEN DE CADRE À SUSPENSION GEN 3 - VISSERIE DE MONTAGE D'AMORTISSEUR FLIP CHIP 1593

Remarques sur l'entretien

(Reportez-vous aux images et au tableau de la page 1, ainsi qu'aux remarques ci-dessous pour assurer une installation correcte.)

Réglages recommandés pour le Flip Chip

Déterminez le réglage souhaité du Flip Chip.

Envisagez d'utiliser le réglage « bas » (low) quand :

- une plus grande stabilité dans les virages est souhaitée et les coups de pédale ne sont pas un problème
- une fourche de 130 mm ou 140 mm est installée avec des pneus 29 x 2,4-2,6 po (Spearfish 3 et Horsethief 3)
- une fourche de 150 mm est installée avec des pneus 27,5 x 2,5-2,8 po (Rustler 1)

Envisagez d'utiliser le réglage « haut » (high) quand :

- une garde au sol plus importante ou une réduction des risques de coups de pédale est souhaitée
- une fourche de 120 mm est installée (Spearfish 3 et Horsethief 3)
- une fourche de 130-140 mm est installée (Rustler 1)
- des pneus plus petits que 29 x 2,4 po sont utilisés (Spearfish 3 et Horsethief 3)
- des pneus plus petits que 27,5 x 2,5 po sont utilisés (Rustler 1)
- le cadre est équipé de roues et pneus 27,5+ (Spearfish 3 et Horsethief 3)

Réglage du Flip Chip et de la vis ou remarques d'entretien

Pour les modèles Rustler 1, Rustler 1 Carbone, Horsethief 3 et Spearfish 3 Aluminium :

- Enlevez la pression de l'amortisseur arrière et comprimez la suspension à au moins la moitié. Cela permettra de disposer d'un espace suffisant pour accéder à la vis et aux inserts, les retirer et les installer
- Orientez les Flip Chips et la vis de manière à les installer à partir du côté inférieur de l'étrier. Cela permettra de disposer d'un espace suffisant pour accéder à la tête de la vis avec l'outil

Pour les modèles Horsethief 3 et Spearfish 3 Carbone :

- Un espace suffisant se trouve sous le tube horizontal pour orienter les Flip Chips et la vis de manière à les installer à partir du côté supérieur. Il n'est pas nécessaire d'évacuer l'air de l'amortisseur

Tous les modèles :

- Appliquez une fine couche de graisse sur la face inférieure de la tête de la vis et sur le trou fraisé du Flip Chip pour un serrage fluide et précis. Conservez l'œillet de l'amortisseur et l'étrier propres et secs pour éviter qu'ils ne glissent, ce qui peut entraîner un craquement
- Appliquez une petite quantité d'agent frein-filet (Loctite® Threadlocker Blue 242®) sur le filetage du Flip Chip fileté. Essayez d'éviter d'appliquer du composé frein-filet sur la tige de la vis ou sur les faces inférieures du Flip Chip, car il peut en rendre la dépose difficile après durcissement.
- Serrez au couple spécifié et laissez durcir pendant 24 heures. Cela garantira que la vis restera serrée et maintiendra une force de serrage adéquate entre l'étrier et l'amortisseur

Remarques d'entretien sur le matériel réducteur de l'œillet

- Retirez et isolez l'amortisseur arrière du reste du cadre avant de déposer ou d'installer le matériel réducteur de l'œillet

- Reportez-vous aux instructions du fabricant de l'amortisseur au sujet de l'entretien de la bague et du réducteur d'œillet, utilisez le réducteur d'œillet 1215 fourni par Salsa
- Reportez-vous aux instructions de la visserie de montage de l'amortisseur pour l'entretien de la visserie située sur l'extrémité avant de l'amortisseur arrière

Intervalle d'entretien et entretien périodique

- Inspectez la visserie de pivot au moins une fois par an pour vérifier si elle est usée ou endommagée. Si la visserie de pivot est endommagée, son filetage foiré ou si elle présente un jeu qui ne peut être éliminé avec la spécification de couple appropriée, remplacez la ou les pièces concernées
- Inspectez au moins une fois par an le matériel de réduction de l'œillet de l'amortisseur et la bague de l'œillet pour vérifier qu'ils ne sont pas endommagés ou usés. En cas d'apparition d'un jeu entre la bague, l'axe de l'amortisseur ou le cadre qui ne peut être éliminé avec un serrage approprié, remplacez la ou les pièces concernées
- Vérifiez le couple de serrage du pivot toutes les 50 heures d'utilisation. Réappliquez du composé frein-filet et resserrez selon le besoin

Garantie

Salsa Cycles garantit ce nouveau produit Salsa contre les vices de matériaux et de fabrication pendant deux (2) ans à compter de la date d'achat originelle par le consommateur. La garantie limitée est expressément limitée à la réparation et au remplacement du produit d'origine, selon la décision de Salsa Cycles, et le seul recours possible en vertu de la garantie. Cette garantie limitée s'applique uniquement à l'acquéreur d'origine du produit Salsa et n'est pas transférable. En aucun cas Salsa Cycles ne sera responsable de toute perte, tout désagrément ou tout dommage, qu'il soit direct, accidentel, consécutif ou qu'il résulte de tout autre manquement à toute condition ou garantie expresse ou implicite de qualité marchande, d'aptitude à un usage particulier, ou autrement en ce qui concerne ce produit sauf comme établi aux présentes.

La présente garantie ne couvre pas les éléments suivants :

- Les dommages causés par un mauvais assemblage, un mauvais entretien ou par le manque de compétences, d'aptitude ou d'expérience de l'utilisateur final
- Les produits qui ont été modifiés, négligés, utilisés lors de compétitions ou à des fins commerciales, utilisés de façon incorrecte ou abusive, qui ont subi des accidents ou un traitement autre qu'une utilisation normale
- Les dommages ou la détérioration du fini, de la qualité esthétique ou de l'apparence du produit
- L'usure normale
- La main-d'œuvre nécessaire pour retirer et/ou remonter et réajuster le produit sur le vélo

Dans la mesure où la loi l'autorise, les présentes garanties sont exclusives et il n'existe aucune autre garantie ou condition, explicite ou implicite, notamment toute garantie ou condition de qualité marchande ou d'aptitude à un emploi spécifique.

Une preuve d'achat est requise avant le traitement de toute réclamation au titre de la garantie. Salsa Cycles recommande donc vivement l'enregistrement de la garantie sur salsacycles.com. L'absence d'enregistrement n'aura pas de conséquence sur les droits du consommateur en vertu de la garantie limitée décrite ci-dessus, dans la mesure où le consommateur peut prouver de manière raisonnable qu'il est le propriétaire d'origine du produit Salsa Cycles, ainsi que la date d'achat du produit.

Pour toute question, envoyez un message à warranty@salsacycles.com ou consultez la page www.salsacycles.com/support pour plus d'informations sur la garantie.

SALSA CYCLES

6400 West 105th Street, Bloomington, MN 55438

Tél. : 877-668-6223 Télécopie : 952-983-6210

www.salsacycles.com