



# LINK HARDWARE KIT 3732 INSTRUCTIONS

At Salsa, we believe that a sense of adventure makes life better. The bicycle can be so much more than just a bike; it's a path to new places, new people, and amazing experiences.

Thank you for your purchase. We hope it makes a good riding experience even better!

Salsa. Adventure by bike.®

**▲ WARNING:** Cycling can be dangerous. Bicycle products should be installed and serviced by a professional mechanic. Never modify your bicycle or accessories. Read and follow all product instructions and warnings including information on the manufacturer's website. Inspect your bicycle before every ride. Always wear a helmet.

## Compatibility & Intended Use

These are instructions for service and replacement of the hardware and bearings at the rear two pivots of the control link (Fig. 1). These instructions are valid for all Salsa Spearfish 4.0 frames.

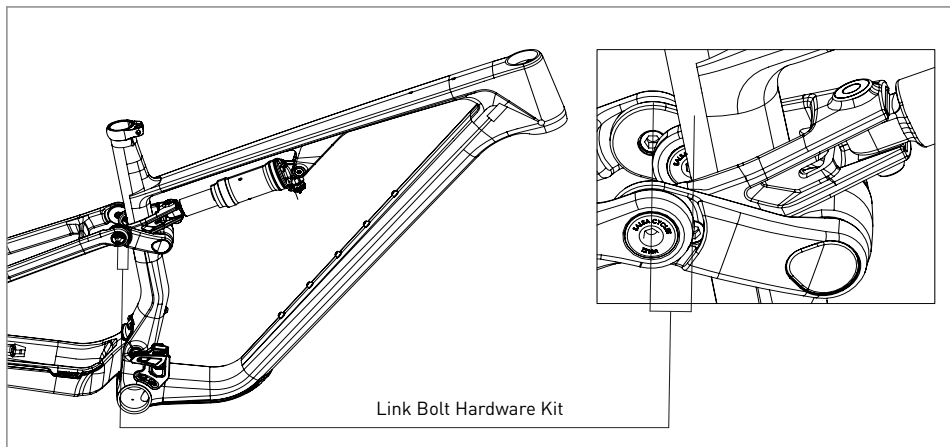


Figure 1 - Link Bolt Hardware Location

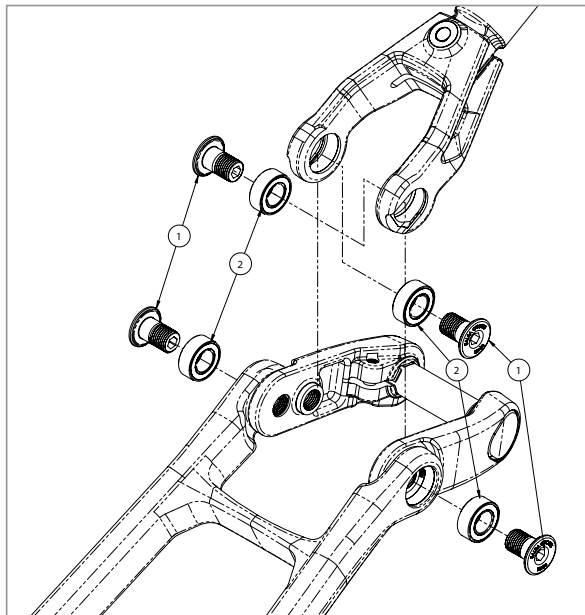


Figure 2 - Link Bolt Assembly

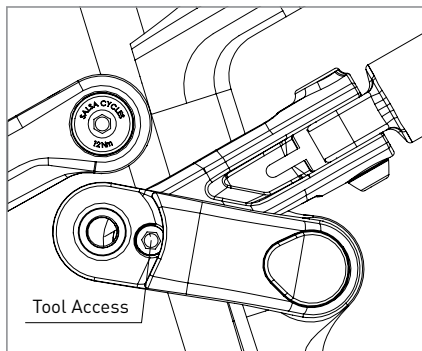


Figure 3 - Link Bolt Tool Access Location

Item #	Qty.	Description	Item Notes	Found in Kit #	Applies to	Tools	Prep	Torque
1	4	3688 Link Bolt (M10)	M10 x 1.0 x 15.5L	3732	Spearfish 4.0	5mm hex bit	Loctite Blue 242® on internal threads of seatstay or link	12Nm (8.8 ft-lb/106.2 in-lb)
2	4	3800VMAX Cartridge Bearing	Ø10 x 19 x 7w	--		Bearing removal and installation tools	Clean frame pockets, grease for press fit	--

Table 1



## LINK HARDWARE KIT 3732 INSTRUCTIONS

### Required Hardware

- Link Hardware Kit 3732

Replacement bearings must be ordered separately.

Replacement bearings should be max fill type. See Table 1 for bearing specification and quantity for each frame model.

### Required Tools & Supplies

- Torque wrench
- 5mm low-profile hex bit
- Bearing removal and installation tools (if replacing bearings)
- Loctite Blue 242®
- Lightweight grease

### Service Notes

Refer to the images and table on page 1 and notes below for proper installation.

### Link Bolts

1. The shock link bolts are difficult to access due to their location on the inside of the frame. They have a hex cutout on the thread-side of the link bolt (Fig. 3) for access from the outside. For this method of removal, make sure the shock link is rotated such that the bolt heads will not run into the seat tube and scratch the frame.
2. For removal from the inside, a low-profile hex bit is required.

Do NOT apply Loctite Blue 242® directly to the 3688 link bolt threads. Doing so will contaminate the inner bearing race as the bolt is installed and result in the bolt and bearing becoming glued together. This will result in the bearing being unintentionally extracted when the bolt is next serviced. Instead, apply a single small drop of Loctite Blue 242® to the internal threads of the seatstay or link.

### Bearing Replacement

1. Remove and isolate the link or seatstay set from the rest of the frame before removing or installing bearings. Refer to the Control Link Pivot Type 4 Instructions for removal of the control link.
2. Thoroughly clean bearing pockets of the link or seatstay after old bearings are removed. Re-grease the pockets before installing new bearings.
3. Remove excess grease, clean, and dry the link or seatstay and bearings after replacement, prior to reassembling.

### Service Intervals & Ongoing Maintenance

- Check bearings for smooth operation at least annually (more often depending on frequency and riding environment). If bearings are rough, seized, or there is slop between the inner and outer bearing race, replace as needed.
- Inspect pivot hardware for wear or damage at least annually. If pivot hardware becomes damaged, stripped, or develops play that cannot be eliminated with the proper torque specification, replace the affected part(s).
- Check pivot hardware for proper torque every 50 riding hours. Reapply thread-locking agent and re-torque as needed.

### Warranty

Salsa Cycles warrants this new Salsa product against defects in materials and workmanship for two (2) years from the original date of retail purchase by the consumer. This limited warranty is expressly limited to the repair or replacement of the original product, at the option of Salsa Cycles, and is the sole remedy of the warranty. This limited warranty applies only to the original purchaser of the Salsa product and is not transferable. In no event shall Salsa Cycles be liable for any loss, inconvenience or damage, whether direct, incidental or consequential or otherwise resulting from breach of any express or implied warranty or condition, of merchantability, fitness for a particular purpose, or otherwise with respect to this product except as set forth herein.

This warranty does not cover the following:

- Damage due to improper assembly or follow-up maintenance or lack of skill, competence or experience of the end user
- Products that have been modified, neglected, used in competition or for commercial purposes, misused or abused, involved in accidents or anything other than normal use
- Damage or deterioration to the surface finish, aesthetics or appearance of the product
- Normal wear and tear
- Labor required to remove and/or refit and re-adjust the product within the bicycle assembly

To the extent not prohibited by law, these warranties are exclusive and there are no other express or implied warranties or conditions including warranties or conditions of merchantability and fitness for a particular purpose.

Proof of purchase is required before a warranty claim is processed. Salsa Cycles therefore strongly encourages warranty registration at [salsacycles.com](http://salsacycles.com). Failure to register will not affect consumer rights under the limited warranty stated above, so long as the consumer can show in a reasonable manner proof of original ownership and the date the Salsa Cycles product was purchased.

If you have any questions contact [warranty@salsacycles.com](mailto:warranty@salsacycles.com) or visit [www.salsacycles.com/support](http://www.salsacycles.com/support) for more warranty information.

### SALSA CYCLES

6400 West 105th Street, Bloomington, MN 55438

Tel: 877-668-6223 Fax: 952-983-6210

[www.salsacycles.com](http://www.salsacycles.com)

Chez Salsa, nous sommes convaincus qu'un esprit d'aventure rend la vie meilleure. Nos produits amènent les cyclistes vers de nouveaux endroits, de nouvelles personnes, des exploits extraordinaires et des expériences inoubliables.

Nous vous remercions de votre achat. Nous espérons qu'il améliorera davantage une bonne expérience de vélo !

Salsa. Adventure by bike.®

**⚠ AVERTISSEMENT :** le cyclisme est une activité dangereuse. Les pièces pour vélo doivent être montées et réparées par un mécanicien professionnel. Ne modifiez jamais votre vélo ou ses accessoires. Lisez et suivez tous les avertissements et modes d'emploi des produits, y compris les renseignements sur le site Web du fabricant. Inspectez votre vélo avant chaque sortie. Portez toujours un casque.

## Compatibilité et utilisation prévue

Ces instructions couvrent l'entretien et le remplacement de la visserie et des roulements au niveau des deux pivots arrière de l'étrier de contrôle (figure 1). Ces instructions concernent tous les cadres Salsa Spearfish 4.0.

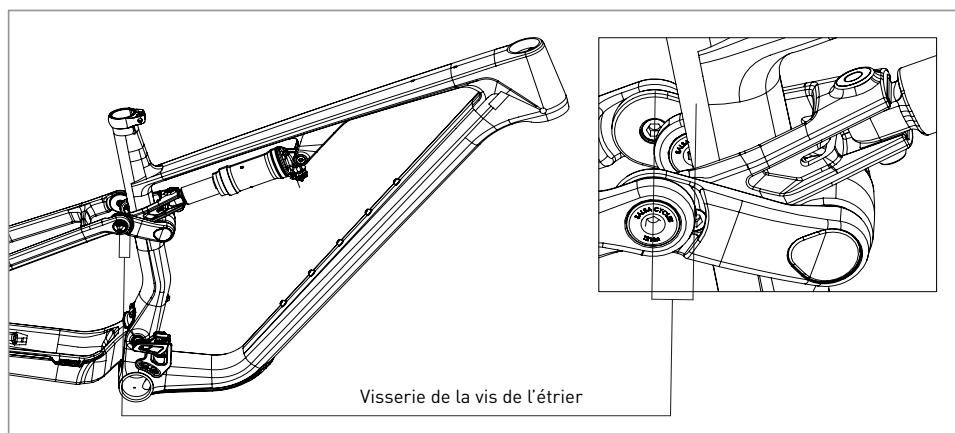


Figure 1 – Emplacement de la visserie de la vis de l'étrier

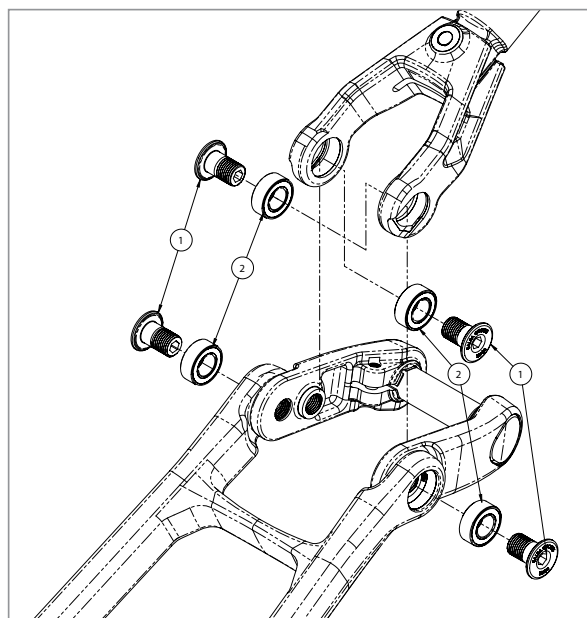


Figure 2 – Ensemble de vis de l'étrier

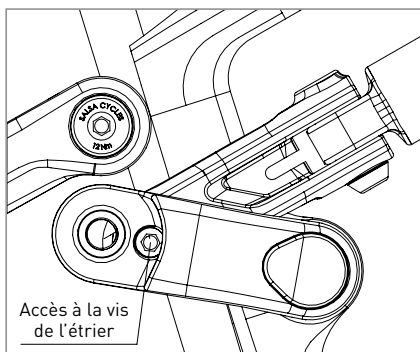


Figure 3 – Emplacement de l'outil d'accès à la vis de l'étrier

N° d'article	Qté	Description	Remarques sur l'article	Se trouve dans la trousse n°	S'applique à	Outils	Préparation	Couple de serrage
1	4	Vis d'étrier 3688 (M10)	M10 x 1.0 x 15.5L	3732	Spearfish 4.0	Embout hexagonal de 5 mm	Loctite Blue 242® sur le filetage intérieur du hauban ou de l'étrier	12 Nm (8,8 pi-lb/106,2 po-lb)
2	4	Roulement de cartouche 3800VMAX	Ø10 x 19 x 7w	--		Outils de dépose et d'installation de roulements	Nettoyez les logements du cadre, graissez-les pour un ajustement serré.	--

Tableau 1



# INSTRUCTIONS DE LA TROUSSE 3732 DE VISSERIE POUR ÉTRIER

## Matériel nécessaire

- Trousse 3732 de visserie pour l'étrier

Les roulements de remplacement doivent être commandés séparément.

Les roulements de remplacement doivent être du type à remplissage maximal. Reportez-vous au tableau 1 pour les spécifications et la quantité de roulements selon le modèle de cadre.

## Outils et fournitures nécessaires

Outils et fournitures nécessaires

- Clé dynamométrique
- Embout hexagonal fin de 5 mm
- Outils de dépose et d'installation des roulements (en cas de remplacement des roulements)
- Loctite Blue 242®
- Graisse légère

## Remarques sur l'entretien

Reportez-vous aux images et au tableau de la page 1, ainsi qu'aux remarques ci-dessous pour assurer une installation correcte.

## Vis d'étrier

1. Les vis de l'étrier de l'amortisseur sont difficiles d'accès en raison de leur emplacement à l'intérieur du cadre. Elles présentent une découpe hexagonale sur le côté fileté de la vis de l'étrier (figure 3) pour permettre l'accès depuis l'extérieur. Avec cette méthode de dépose, assurez-vous que l'étrier de l'amortisseur est tourné de manière à ce que les têtes des vis ne touchent pas le tube de selle et ne rayent pas le cadre.
2. Un embout hexagonal fin est nécessaire pour le démontage par l'intérieur.

N'appliquez PAS de Loctite Blue 242® directement sur le filetage de la vis de l'étrier 3688. Pour ne pas contaminer la bague intérieure du roulement lors de l'installation de la vis et entraîner un collage de la vis et du roulement. Cela entraînerait l'extraction accidentelle du roulement lors de l'entretien suivant de la vis. Au lieu de cela, appliquez une petite goutte de Loctite Blue 242® sur le filetage interne du hauban ou de l'étrier.

## Remplacement des roulements

1. Retirez et isolez l'ensemble d'étrier ou de haubans du reste du cadre avant de retirer ou d'installer les roulements. Reportez-vous aux instructions concernant le pivot de l'étrier de contrôle de type 4 pour la dépose de l'étrier de contrôle.
2. Nettoyez soigneusement les logements des roulements de l'étrier ou du hauban après avoir retiré les anciens roulements. Graissez à nouveau les logements avant d'installer des roulements neufs.
3. Après le remplacement, enlevez l'excès de graisse, nettoyez et séchez l'étrier ou le hauban et les roulements avant de les remonter.

## SALSA CYCLES

6400 West 105th Street, Bloomington, MN 55438

Tél. : 877-668-6223 Télécopie : 952-983-6210

[www.salsacycles.com](http://www.salsacycles.com)

## Intervalles d'entretien et entretien périodique

- Vérifiez le bon fonctionnement des roulements au moins une fois par an (plus souvent en fonction de la fréquence et des conditions d'utilisation). Si les roulements sont irréguliers, grippés ou présentent un jeu entre la bague intérieure et la bague extérieure, remplacez-les selon le besoin.
- Inspectez la visserie de pivot au moins une fois par an pour vérifier si elle est usée ou endommagée. Si la visserie de pivot est endommagée, son filetage foiré ou si elle présente un jeu qui ne peut être éliminé avec la spécification de couple appropriée, remplacez la ou les pièces concernées.
- Vérifiez le couple de serrage du pivot toutes les 50 heures d'utilisation. Réappliquez du frein-filet et resserrez selon le besoin.

## Garantie

Salsa Cycles garantit ce nouveau produit Salsa contre les vices de matériaux et de fabrication pendant deux (2) ans à compter de la date d'achat originelle par le consommateur. La garantie limitée est expressément limitée à la réparation et au remplacement du produit d'origine, selon la décision de Salsa Cycles, et le seul recours possible en vertu de la garantie. Cette garantie limitée s'applique uniquement à l'acquéreur d'origine du produit Salsa et n'est pas transférable. En aucun cas Salsa Cycles ne sera responsable de toute perte, tout désagrément ou tout dommage, qu'il soit direct, accidentel, consécutif ou qu'il résulte de tout autre manquement à toute condition ou garantie expresse ou implicite de qualité marchande, d'aptitude à un usage particulier, ou autrement en ce qui concerne ce produit sauf comme établi aux présentes.

Cette garantie ne couvre pas les éléments suivants :

- Les dommages causés par un mauvais assemblage, un mauvais entretien ou par le manque de compétences, d'aptitude ou d'expérience de l'utilisateur final
- Les produits qui ont été modifiés, négligés, utilisés lors de compétitions ou à des fins commerciales, utilisés de façon incorrecte ou abusive, qui ont subi des accidents ou un traitement autre qu'une utilisation normale
- Les dommages ou la détérioration du fini, de la qualité esthétique ou de l'apparence du produit
- L'usure normale
- La main-d'œuvre nécessaire pour retirer et/ou remonter et réajuster le produit sur le vélo

DANS LA MESURE OÙ LA LOI L'AUTORISE, LES PRÉSENTES GARANTIES SONT EXCLUSIVES ET IL N'EXISTE AUCUNE AUTRE GARANTIE OU CONDITION, EXPLICITE OU IMPLICITE, NOTAMMENT TOUTE GARANTIE OU CONDITION DE QUALITÉ MARCHANDE OU D'APTITUDE À UN EMPLOI SPÉCIFIQUE.

Une preuve d'achat est requise avant le traitement de toute réclamation au titre de la garantie. Salsa Cycles recommande donc vivement l'enregistrement de la garantie sur [salsacycles.com](http://salsacycles.com). L'absence d'enregistrement n'aura pas de conséquence sur les droits du consommateur en vertu de la garantie limitée décrite ci-dessus, dans la mesure où le consommateur peut prouver de manière raisonnable qu'il est le propriétaire d'origine du produit Salsa Cycles, ainsi que la date d'achat du produit.

Si vous avez des questions, contactez [warranty@salsacycles.com](mailto:warranty@salsacycles.com) ou visitez [www.salsacycles.com/support](http://www.salsacycles.com/support) pour plus d'informations sur la garantie.