



SUSPENSION FRAME SERVICE CONTROL LINK PIVOT TYPE 4 INTRUCTIONS

At Salsa, we believe that a sense of adventure makes life better. The bicycle can be so much more than just a bike; it's a path to new places, new people, and amazing experiences.

Thank you for your purchase. We hope it makes a good riding experience even better!

Salsa. Adventure by bike.®

▲ WARNING: Cycling can be dangerous. Bicycle products should be installed and serviced by a professional mechanic. Never modify your bicycle or accessories. Read and follow all product instructions and warnings including information on the manufacturer's website. Inspect your bicycle before every ride. Always wear a helmet.

Compatibility & Intended Use

These instructions cover service and replacement of hardware and bearings located at the pivot where the control link connects to the front triangle (Fig. 1). These instructions are valid for all Salsa Spearfish 4 frames.

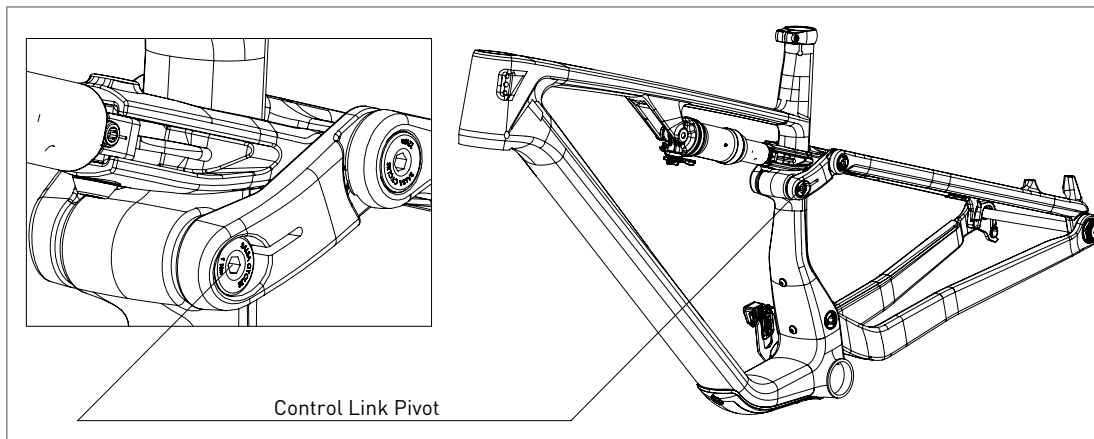


Figure 1 - Control Link Pivot Location

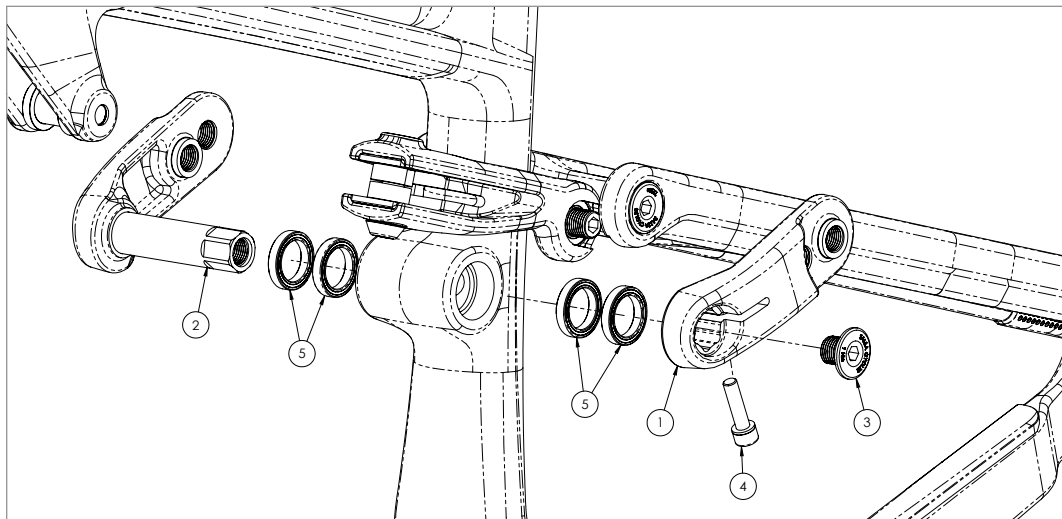


Figure 2 - Control Link Pivot Assembly

Item #	Qty	Description	Item Notes	Found in Kit #	Applies to	Tools	Prep	Torque
1	1	3677 Control Link Left Arm	--	4165	Spearfish 4	--	--	--
2	1	3679 Control Link Right Arm	--	4165		--	Lightly grease control link spindle	--
3	1	3697 Pre-Load Bolt	M10 x 1.0 - 10L	4164		5mm hex bit	Loctite Blue 242 on threads	1Nm or until bearings are loaded
4	1	Socket Head Screw	M5 x 0.8 - 18L	4164		4mm hex bit	Loctite Blue 242 on threads	4Nm (35.4 in-lbs)
5	4	6702MAX Cartridge Bearing	Ø15 x 21 x 4W	--		Bearing removal & installation tools	Clean frame pockets, grease for press fit	--

Table 1



SUSPENSION FRAME SERVICE CONTROL LINK PIVOT TYPE 4 INSTRUCTIONS

Required Hardware

- 4165 Replacement Pivot Hardware Kit which are compatible with all models and spec level of Salsa Spearfish 4 frames
- Replacement bearings must be ordered separately. Replacement bearings should be max fill type. See Table 1 for bearing specification and quantity for each frame model. (If damaged; a 4164 Replacement Control Link)

Tools & Supplies Required

- Torque wrench
- 5mm hex bit
- 4mm hex bit
- Bearing removal and installation tools (if replacing bearings)
- Loctite Blue 242®
- Lightweight grease

Instructions

(Refer to Figure 2)

1. Lightly grease the spindle of the control link right arm.
2. Assemble the control link by putting the right arm (2) through the pivot in the frame and attaching the left control link arm (1) on the other side.
3. Apply blue thread locker to the pre-load bolt and socket head pinch bolt threads.
4. Use the pre-load bolt (3) to pull the control link together. The link should be tight enough that there is no left-right play in the link, but not so tight that the link cannot rotate smoothly. Over tightening the preload bolt can cause premature wear or damage to the bearings.
5. Tighten the pinch bolt (4) on the left side of the link to the torque shown in Table 1.

Service Intervals & Ongoing Maintenance

- Check bearings for smooth operation at least annually (more often depending on frequency and riding environment). If bearings are rough, seized, or there is slop between the inner and outer bearing race, replace as needed.
- Inspect pivot hardware for wear or damage at least annually. If pivot hardware becomes damaged, stripped, or develops play that cannot be eliminated with the proper torque specification, replace the affected part(s).
- Check pivot hardware for proper torque every 50 riding hours. Reapply thread lock compound and re-torque as needed.

Warranty

Salsa Cycles warrants this new Salsa product against defects in materials and workmanship for two (2) years from the original date of retail purchase by the consumer. This limited warranty is expressly limited to the repair or replacement of the original product, at the option of Salsa Cycles, and is the sole remedy of the warranty. This limited warranty applies only to the original purchaser of the Salsa product and is not transferable. In no event shall Salsa Cycles be liable for any loss, inconvenience or damage, whether direct, incidental or consequential or otherwise resulting from breach of any express or implied warranty or condition, of merchantability, fitness for a particular purpose, or otherwise with respect to this product except as set forth herein.

This warranty does not cover the following:

- Damage due to improper assembly or follow-up maintenance or lack of skill, competence or experience of the end user
- Products that have been modified, neglected, used in competition or for commercial purposes, misused or abused, involved in accidents or anything other than normal use
- Damage or deterioration to the surface finish, aesthetics or appearance of the product
- Normal wear and tear
- Labor required to remove and/or refit and re-adjust the product within the bicycle assembly

To the extent not prohibited by law, these warranties are exclusive and there are no other express or implied warranties or conditions including warranties or conditions of merchantability and fitness for a particular purpose.

Proof of purchase is required before a warranty claim is processed. Salsa Cycles therefore strongly encourages warranty registration at salsacycles.com. Failure to register will not affect consumer rights under the limited warranty stated above, so long as the consumer can show in a reasonable manner proof of original ownership and the date the Salsa Cycles product was purchased.

If you have any questions contact warranty@salsacycles.com or visit www.salsacycles.com/support for more warranty information.

SALSA CYCLES

6400 West 105th Street, Bloomington, MN 55438

Tel: 877-668-6223 Fax: 952-983-6210

www.salsacycles.com

Chez Salsa, nous sommes convaincus qu'un esprit d'aventure rend la vie meilleure. Nos produits amènent les cyclistes vers de nouveaux endroits, de nouvelles personnes, des exploits extraordinaires et des expériences inoubliables.

Nous vous remercions de votre achat. Nous espérons qu'il améliorera davantage une bonne expérience de vélo !

Salsa. Adventure by bike.®

▲ AVERTISSEMENT : le cyclisme est une activité dangereuse. Les pièces pour vélo doivent être montées et réparées par un mécanicien professionnel. Ne modifiez jamais votre vélo ou ses accessoires.

Lisez et suivez tous les avertissements et modes d'emploi des produits, y compris les renseignements sur le site Web du fabricant. Inspectez votre vélo avant chaque sortie. Portez toujours un casque.

Compatibilité et utilisation prévue

Ces instructions concernent l'entretien et le remplacement des pièces et des roulements situés au niveau du pivot où la biellette de contrôle se connecte au triangle avant (Figure 1).

Ces instructions sont valables pour tous les cadres Salsa Spearfish 4.

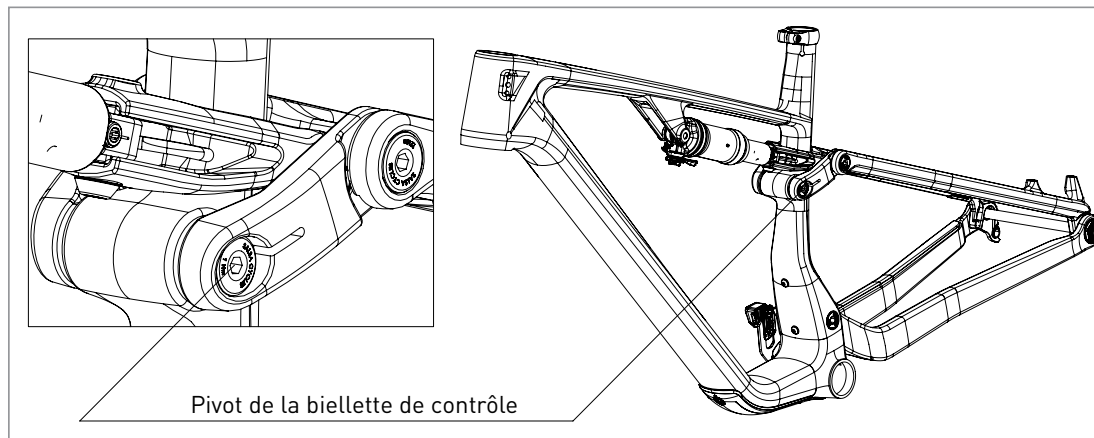


Figure 1 - Emplacement du pivot de la biellette de contrôle

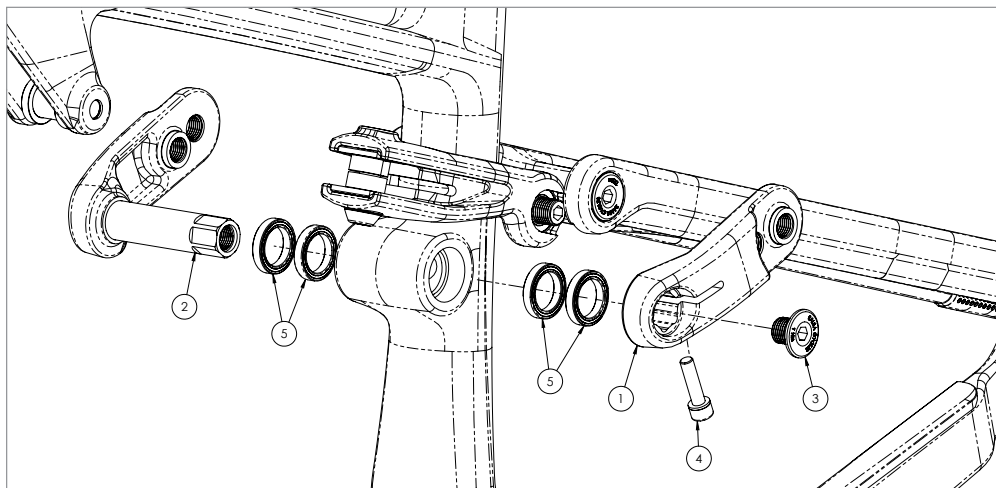


Figure 2 - Assemblage du pivot de la biellette de contrôle

N° d'article	Qté	Description	Remarques sur l'article	Se trouve dans la trousse n°	S'applique à	Outils	Préparation	Couple de serrage
1	1	3677 Bras de contrôle gauche	--	4165	Spearfish 4	--	--	--
2	1	3679 Bras de contrôle droit	--	4165		--	Graisser légèrement l'axe de la biellette de contrôle	--
3	1	3697 Boulon de précharge	M10 x 1,0 - 10L	4164		Embout hexagonal de 5 mm	Loctite Blue 242® sur les filetages	1 Nm ou jusqu'à ce que les roulements soient chargés
4	1	Vis à tête creuse	M5 x 0,8 - 18L	4164		Embout hexagonal de 4 mm	Loctite Blue 242® sur les filetages	4 Nm [35,4 in-lbs]
5	4	6702MAX Patier à cartouche	Ø15 x 21 x 4W	--		Outils de dépose et d'installation des roulements	Nettoyer les poches du cadre, les graisser pour qu'elles soient bien ajustées	--

Tableau 1

Matériel nécessaire

- Le Kit de Remplacement du Pivot 4165 est compatible avec tous les modèles et toutes les spécifications des cadres Salsa Spearfish 4
- Les roulements de remplacement doivent être commandés séparément. Les roulements de remplacement doivent être du type à remplissage maximal. Voir le tableau 1 pour les spécifications et la quantité de roulements pour chaque modèle de cadre. (Si endommagé ; un Lien de Contrôle de Remplacement 4164)

Outils et fournitures nécessaires

- Clé dynamométrique
- Embout hexagonal de 5 mm
- Embout hexagonal de 4 mm
- Outils de dépose et d'installation des roulements (en cas de remplacement des roulements)
- Loctite Blue 242®
- Graisse légère

Instructions

(Voir figure 2)

1. Graisser légèrement la broche du bras droit de la barre de contrôle.
2. Assembler le bras de contrôle en faisant passer le bras droit (2) dans le pivot du cadre et en fixant le bras gauche (1) de l'autre côté.
3. Appliquer du frein filet bleu sur les filets du boulon de précharge et du boulon à tête creuse.
4. Utiliser le boulon de précharge (3) pour assembler la barre de contrôle. Le maillon doit être suffisamment serré pour qu'il n'y ait pas de jeu entre la gauche et la droite, mais pas trop pour que le maillon ne puisse pas tourner en douceur. Un serrage excessif du boulon de précharge peut entraîner une usure prématurée ou endommager les roulements.
5. Serrer la vis de blocage (4) sur le côté gauche de l'attelage au couple indiqué dans le tableau 1.

Intervalles d'entretien et entretien périodique

- Vérifiez le bon fonctionnement des roulements au moins une fois par an (plus souvent en fonction de la fréquence et des conditions d'utilisation). Si les roulements sont irréguliers, grippés ou présentent un jeu entre la bague intérieure et la bague extérieure, remplacez-les selon le besoin.
- Inspectez la visserie de pivot au moins une fois par an pour vérifier si elle est usée ou endommagée. Si la visserie de pivot est endommagée, son filetage foiré ou si elle présente un jeu qui ne peut être éliminé avec la spécification de couple appropriée, remplacez la ou les pièces concernées.
- Vérifiez le couple de serrage du pivot toutes les 50 heures d'utilisation. Réappliquez du frein-filet et resserrez selon le besoin.

Garantie

Salsa Cycles garantit ce nouveau produit Salsa contre les vices de matériaux et de fabrication pendant deux (2) ans à compter de la date d'achat originelle par le consommateur. La garantie limitée est expressément limitée à la réparation et au remplacement du produit d'origine, selon la décision de Salsa Cycles, et le seul recours possible en vertu de la garantie. Cette garantie limitée s'applique uniquement à l'acquéreur d'origine du produit Salsa et n'est pas transférable. En aucun cas Salsa Cycles ne sera responsable de toute perte, tout désagrément ou tout dommage, qu'il soit direct, accidentel, consécutif ou qu'il résulte de tout autre manquement à toute condition ou garantie expresse ou implicite de qualité marchande, d'aptitude à un usage particulier, ou autrement en ce qui concerne ce produit sauf comme établi aux présentes.

Cette garantie ne couvre pas les éléments suivants :

- Les dommages causés par un mauvais assemblage, un mauvais entretien ou par le manque de compétences, d'aptitude ou d'expérience de l'utilisateur final
- Les produits qui ont été modifiés, négligés, utilisés lors de compétitions ou à des fins commerciales, utilisés de façon incorrecte ou abusive, qui ont subi des accidents ou un traitement autre qu'une utilisation normale
- Les dommages ou la détérioration du fini, de la qualité esthétique ou de l'apparence du produit
- L'usure normale
- La main-d'œuvre nécessaire pour retirer et/ou remonter et réajuster le produit sur le vélo

DANS LA MESURE OÙ LA LOI L'AUTORISE, LES PRÉSENTES GARANTIES SONT EXCLUSIVES ET IL N'EXISTE AUCUNE AUTRE GARANTIE OU CONDITION, EXPLICITE OU IMPLICITE, NOTAMMENT TOUTE GARANTIE OU CONDITION DE QUALITÉ MARCHANDE OU D'APTITUDE À UN EMPLOI SPÉCIFIQUE.

Une preuve d'achat est requise avant le traitement de toute réclamation au titre de la garantie. Salsa Cycles recommande donc vivement l'enregistrement de la garantie sur salsacycles.com. L'absence d'enregistrement n'aura pas de conséquence sur les droits du consommateur en vertu de la garantie limitée décrite ci-dessus, dans la mesure où le consommateur peut prouver de manière raisonnable qu'il est le propriétaire d'origine du produit Salsa Cycles, ainsi que la date d'achat du produit.

Si vous avez des questions, contactez warranty@salsacycles.com ou visitez www.salsacycles.com/support pour plus d'informations sur la garantie.

SALSA CYCLES

6400 West 105th Street, Bloomington, MN 55438

Tél. : 877-668-6223 Télécopie : 952-983-6210

www.salsacycles.com