



SUSPENSION FRAME SERVICE SPEARFISH 4 MAIN PIVOT TYPE 4

At Salsa, we believe that a sense of adventure makes life better. The bicycle can be so much more than just a bike; it's a path to new places, new people, and amazing experiences.

Thank you for your purchase. We hope it makes a good riding experience even better!

Salsa. Adventure by bike.®

⚠ WARNING: Cycling can be dangerous. Bicycle products should be installed and serviced by a professional mechanic. Never modify your bicycle or accessories. Read and follow all product instructions and warnings including information on the manufacturer's website. Inspect your bicycle before every ride. Always wear a helmet.

Compatibility & Intended Use

These instructions cover service and replacement of hardware and bearings located at the main pivot of the Salsa Spearfish 4.

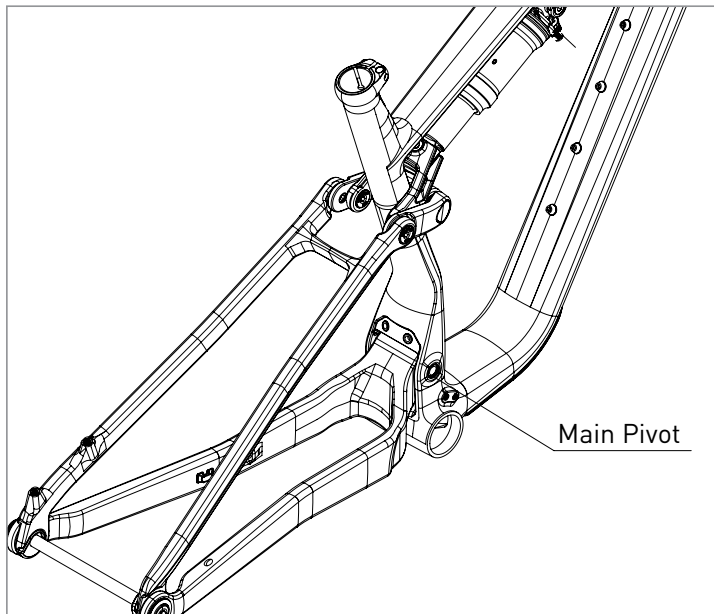


Figure 1 - Main Pivot Area

Required Hardware

- 3742 Main Pivot Hardware Kit for Spearfish 4
- 4031 Main Pivot Spacer for Spearfish 4

Replacement bearings must be ordered separately. See Table 1 for bearing specification and quantity.

Required Tools & Supplies

- Torque wrench
- 8mm hex bit
- Bearing removal and installation tools (if replacing bearings)
- Loctite Blue 242®
- Lightweight grease

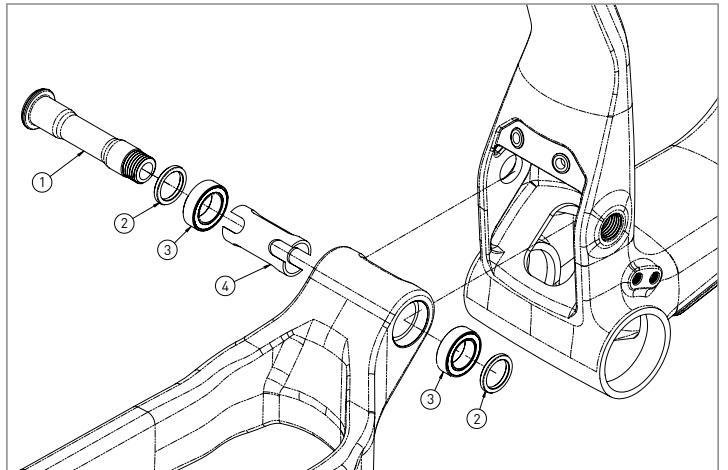


Figure 2 - Main Pivot Detail View

Item #	Qty.	Description	Item Notes	Found in Kit #	Applies to	Tools	Prep	Torque
1	1	Main Pivot Pin	Ø15x72L, M14x1.5	3742	Spearfish 4	8mm Hex Bit, Torque Wrench	Loctite Blue 242® on frame threads	30Nm (22.1 ft-lb/265.5 in-lb)
2	2	Main Pivot Bearing Spacer	Ø20 x 15 x 2.25w	3742		--	Lightly grease to keep in place	--
3	2	3802MAX Cartridge Bearing	Ø15 x 24 x 7w	--		--	Clean frame pockets, grease for press fit	--
4	1	Main Pivot Spacer	--	4031		--	--	--

Table 1



SUSPENSION FRAME SERVICE SPEARFISH 4 MAIN PIVOT TYPE 4

Service Notes

Refer to Fig. 2, Table 1, and notes below for proper installation.

Hardware

1. Make sure main pivot spacer (4) is inside the chainstay before installing bearings (3).
2. Apply a thin coat of light grease to the frame sleeve and outer diameter of the main pivot pin (1).
3. Apply Loctite Blue 242® to the frame threads before inserting pivot pin to prevent contamination of bearing race.
4. Put the main pivot bearing spacers (2) in position, then Insert the main pivot pin (1) through the chainstay and frame sleeve and torque to spec listed in Table 1. Wipe and clean excess grease after pin is installed.

Bearing Replacement

1. Remove and isolate the chainstay set from the rest of the frame before removing or installing bearings.
2. Thoroughly clean bearing pockets of the chainstay after old bearings are removed and re-grease before installing new bearings.
3. Remove excess grease, clean, and dry the chainstays and bearings after replacement and prior to reassembling.

Service Intervals & Ongoing Maintenance

⚠ WARNING: Improper installation of bolts may lead to product failure, causing serious injury. Do not exceed specified torque values. Periodically inspect bolts and retighten if required.

- Check bearings for smooth operation at least annually (more often depending on frequency and riding environment). If bearings are rough, seized, or there is slop between the inner and outer bearing race, replace as needed.
- Inspect pivot hardware for wear or damage at least annually. If pivot hardware becomes damaged, stripped, or develops play that cannot be eliminated with the proper torque specification, replace the affected part(s).
- Check pivot hardware for proper torque every 50 riding hours. Reapply Loctite Blue 242® and re-torque as needed.

Warranty

Salsa Cycles warrants this new Salsa product against defects in materials and workmanship for two (2) years from the original date of retail purchase by the consumer. This limited warranty is expressly limited to the repair or replacement of the original product, at the option of Salsa Cycles, and is the sole remedy of the warranty. This limited warranty applies only to the original purchaser of the Salsa product and is not transferable. In no event shall Salsa Cycles be liable for any loss, inconvenience or damage, whether direct, incidental or consequential or otherwise resulting from breach of any express or implied warranty or condition, of merchantability, fitness for a particular purpose, or otherwise with respect to this product except as set forth herein.

This warranty does not cover the following:

- Damage due to improper assembly or follow-up maintenance or lack of skill, competence or experience of the end user
- Products that have been modified, neglected, used in competition or for commercial purposes, misused or abused, involved in accidents or anything other than normal use
- Damage or deterioration to the surface finish, aesthetics or appearance of the product
- Normal wear and tear
- Labor required to remove and/or refit and re-adjust the product within the bicycle assembly

To the extent not prohibited by law, these warranties are exclusive and there are no other express or implied warranties or conditions including warranties or conditions of merchantability and fitness for a particular purpose.

Proof of purchase is required before a warranty claim is processed. Salsa Cycles therefore strongly encourages warranty registration at salsacycles.com. Failure to register will not affect consumer rights under the limited warranty stated above, so long as the consumer can show in a reasonable manner proof of original ownership and the date the Salsa Cycles product was purchased.

If you have any questions contact warranty@salsacycles.com or visit www.salsacycles.com/support for more warranty information.

SALSA CYCLES

6400 West 105th Street, Bloomington, MN 55438

Tel: 877-668-6223 Fax: 952-983-6210

www.salsacycles.com

Chez Salsa, nous sommes convaincus qu'un esprit d'aventure rend la vie meilleure. Nos produits amènent les cyclistes vers de nouveaux endroits, de nouvelles personnes, des exploits extraordinaires et des expériences inoubliables.

Nous vous remercions de votre achat. Nous espérons qu'il améliorera davantage une bonne expérience de vélo !

Salsa. Adventure by bike.®

▲ AVERTISSEMENT : le cyclisme est une activité dangereuse. Les pièces pour vélo doivent être montées et réparées par un mécanicien professionnel. Ne modifiez jamais votre vélo ou ses accessoires. Lisez et suivez tous les avertissements et modes d'emploi des produits, y compris les renseignements sur le site Web du fabricant. Inspectez votre vélo avant chaque sortie. Portez toujours un casque.

Compatibilité et utilisation prévue

These instructions cover service and replacement of hardware and bearings located at the main pivot of the Salsa Spearfish 4.

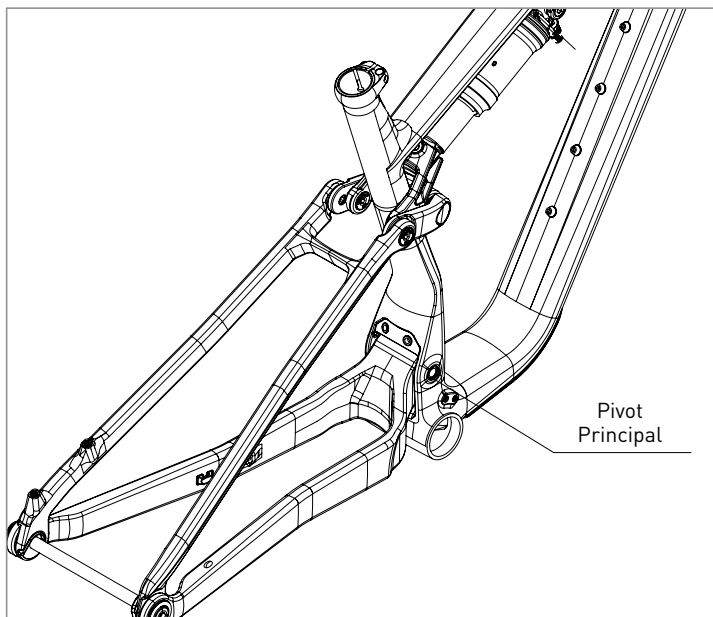


Figure 1 - Zone de pivot principal

Matériel nécessaire

- 3742 Kit de quincaillerie pour le pivot principal pour Spearfish 4
- 4031 Entretoise de pivot principal pour Spearfish 4

Les roulements de remplacement doivent être commandés séparément. Voir le tableau 1 pour les spécifications et la quantité de roulements.

Outils et fournitures nécessaires

- Clé dynamométrique
- Mèche hexagonale de 8 mm
- Outils de dépose et d'installation des roulements (en cas de remplacement des roulements)
- Loctite Blue 242®
- Graisse légère

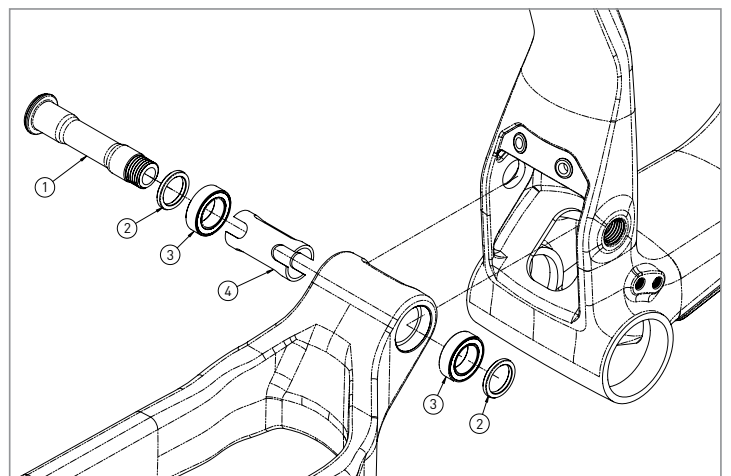


Figure 2 - Vue détaillée du pivot principal

N° d'article	Qté	Description	Remarques sur l'article	Se trouve dans la trousse n°	S'applique à	Outils	Préparation	Couple de serrage
1	1	Goupille du pivot principal	Ø15x72L, M14x1,5	3742	Spearfish 4	Mèche hexagonale de 8 mm, clé dynamométrique	Loctite Blue 242® sur le filetage du cadre	30 Nm (22,1 ft-lb/265, 5 in-lb)
2	2	Entretoise de palier de pivot principal	Ø20 x 15 x 2,25w	3742		--	Graisser légèrement pour maintenir en place	--
3	2	Roulement à cartouche 3802MAX	Ø15 x 24 x 7w	--		--	Nettoyer les poches du cadre, les graisser pour qu'elles soient bien ajustées	--
4	1	Entretoise du pivot principal	--	4031		--	--	--

Tableau 1



SUSPENSION FRAME SERVICE SPEARFISH 4 MAIN PIVOT TYPE 4

Remarques sur l'entretien

Se référer à la Figure 2, au Tableau 1 et aux notes ci-dessous pour une installation correcte.

Matériel

1. S'assurer que l'entretoise du pivot principal (4) se trouve à l'intérieur de la base avant d'installer les roulements (3).
2. Appliquer une fine couche de graisse légère sur le manchon du cadre et le diamètre extérieur de l'axe de pivotement principal (1).
3. Appliquer de la Loctite Blue 242® sur le filetage du cadre avant d'insérer l'axe de pivot afin d'éviter la contamination de la bague de roulement.
4. Mettre en place les entretoises de roulement du pivot principal (2), puis insérer l'axe du pivot principal (1) à travers la base de la chaîne et le manchon du cadre et serrer au couple selon les spécifications indiquées dans le Tableau 1. Essuyer et nettoyer l'excès de graisse après l'installation de l'axe.

Remplacement des roulements

1. Déposer et isoler le jeu de bases du reste du cadre avant de retirer ou d'installer les roulements.
2. Nettoyer soigneusement les logements des roulements de la base de la chaîne après avoir retiré les anciens roulements et les regraisser avant d'installer les nouveaux roulements.
3. Les pattes de chaîne et les roulements sont nettoyés et séchés après avoir été remplacés et avant d'être réassemblés.

Intervalles d'entretien et entretien périodique

▲ AVERTISSEMENT : Une mauvaise installation des boulons peut entraîner une défaillance du produit et des blessures graves. Ne pas dépasser les valeurs de couple spécifiées. Inspecter périodiquement les boulons et les resserrer si nécessaire.

- Vérifiez le bon fonctionnement des roulements au moins une fois par an (plus souvent en fonction de la fréquence et des conditions d'utilisation). Si les roulements sont irréguliers, grippés ou présentent un jeu entre la bague intérieure et la bague extérieure, remplacez-les selon le besoin.
- Inspectez la visserie de pivot au moins une fois par an pour vérifier si elle est usée ou endommagée. Si la visserie de pivot est endommagée, son filetage foiré ou si elle présente un jeu qui ne peut être éliminé avec la spécification de couple appropriée, remplacez la ou les pièces concernées.
- Vérifiez le couple de serrage du pivot toutes les 50 heures d'utilisation. Réappliquez du frein-filet et resserrer selon le besoin.

Garantie

Salsa Cycles garantit ce nouveau produit Salsa contre les vices de matériaux et de fabrication pendant deux (2) ans à compter de la date d'achat originelle par le consommateur. La garantie limitée est expressément limitée à la réparation et au remplacement du produit d'origine, selon la décision de Salsa Cycles, et le seul recours possible en vertu de la garantie. Cette garantie limitée s'applique uniquement à l'acquéreur d'origine du produit Salsa et n'est pas transférable. En aucun cas Salsa Cycles ne sera responsable de toute perte, tout désagrément ou tout dommage, qu'il soit direct, accidentel, consécutif ou qu'il résulte de tout autre manquement à toute condition ou garantie expresse ou implicite de qualité marchande, d'aptitude à un usage particulier, ou autrement en ce qui concerne ce produit sauf comme établi aux présentes.

Cette garantie ne couvre pas les éléments suivants :

- Les dommages causés par un mauvais assemblage, un mauvais entretien ou par le manque de compétences, d'aptitude ou d'expérience de l'utilisateur final
- Les produits qui ont été modifiés, négligés, utilisés lors de compétitions ou à des fins commerciales, utilisés de façon incorrecte ou abusive, qui ont subi des accidents ou un traitement autre qu'une utilisation normale
- Les dommages ou la détérioration du fini, de la qualité esthétique ou de l'apparence du produit
- L'usure normale
- La main-d'œuvre nécessaire pour retirer et/ou remonter et réajuster le produit sur le vélo

DANS LA MESURE OÙ LA LOI L'AUTORISE, LES PRÉSENTES GARANTIES SONT EXCLUSIVES ET IL N'EXISTE AUCUNE AUTRE GARANTIE OU CONDITION, EXPLICITE OU IMPLICITE, NOTAMMENT TOUTE GARANTIE OU CONDITION DE QUALITÉ MARCHANDE OU D'APTITUDE À UN EMPLOI SPÉCIFIQUE.

Une preuve d'achat est requise avant le traitement de toute réclamation au titre de la garantie. Salsa Cycles recommande donc vivement l'enregistrement de la garantie sur salsacycles.com. L'absence d'enregistrement n'aura pas de conséquence sur les droits du consommateur en vertu de la garantie limitée décrite ci-dessus, dans la mesure où le consommateur peut prouver de manière raisonnable qu'il est le propriétaire d'origine du produit Salsa Cycles, ainsi que la date d'achat du produit.

Si vous avez des questions, contactez warranty@salsacycles.com ou visitez www.salsacycles.com/support pour plus d'informations sur la garantie.

SALSA CYCLES

6400 West 105th Street, Bloomington, MN 55438

Tél. : 877-668-6223 Télécopie : 952-983-6210

www.salsacycles.com